



Marknadsrapport ägg april 2016



- Under 2015 ökade alla parametrar i marknadsbalansen; produktion, import, export och förbrukning. Den svenska andelen av förbrukningen steg med 2,7 procent till 87,6 procent.
- De svenska partipriserna för ägg från frigående höns inomhus har varit mer eller mindre stillastående kring 19 kr/kg en längre period nu, samtidigt stiger avräkningspriserna för ekoägg svagt medan de är mer stabila för ägg från inredda burar samt från frigående höns inomhus.
- Antalet förprovade stallplatser ökade både för värphöns och unghöns 2015 jämfört med året innan.

Enheten för handel och marknad

Författare:
Åsa Lannhard Öberg
Foto:
Åsa Lannhard Öberg

Innehåll

1	Den svenska marknaden för ägg	1
1.1	Marknadsbalans ägg i tabellform, 1 000 ton skaläggsekvivalenter.....	1
1.2	Marknadsbalans ägg i diagramform, 1 000 ton skaläggssekvivalenter.....	2
1.3	Strukturutveckling i äggproduktionen enligt lantbruksregistret.....	3
1.4	Fördelning av värphöns per produktionssystem i Sverige i mars 2016.....	5
1.5	Invägning och beräknad produktion 2006-2015, ton.....	7
1.6	Förprovning av stallar till värphöns och unghöns 2006-2015.....	8
1.7	Packeriledet	10
1.8	Användning av antibiotika till lantbrukets djur inom EU	11
1.9	Svensk förbrukning och konsumtion av kött och ägg	12
1.10	Utveckling av svensk marknadsandel kött och ägg.....	14
1.11	Svensk import av ägg på grov nivå, 1 000 ton skaläggsekvivalenter.....	15
1.12	Svensk import av ägg på detaljerad nivå, ton produktvikt	16
1.13	Svensk import av skalägg landfördelad, ton produktvikt.....	17
1.14	Svensk import av flytande äggula samt flytande/frysta helägg landfördelad, ton produktvikt	19
1.15	Svensk export av ägg på grov nivå, 1 000 ton skaläggsekvivalenter	20
1.16	Svensk export av ägg på detaljerad nivå, ton produktvikt.....	21
1.17	Svensk export av skalägg landfördelad, ton produktvikt	22
1.18	Svensk export av konserverade/kokta ägg landfördelad, ton produktvikt.....	23
1.19	Avräkningspris och partipris ägg 2012-2016, kr/kg.....	24
1.20	Jämförelse av konsumentprisutvecklingen.....	25
2	EU-marknaden för ägg	26
2.1	Marknadsbalans och prognos för EU-28, 1 000 ton.....	26
2.2	EU:s handelsbalans för ägg 2001-2015 (exklusive kläckägg).....	27
2.3	EU:s importutveckling per land, ton skaläggsekvivalenter	28
2.4	EU:s exportutveckling per land, ton skaläggsekvivalenter	29
2.5	Fördelning av värphöns per medlemsstat och produktionsmetod	30
2.6	Partipris ägg i Sverige och EU-länder, euro/100 kg.....	33
2.7	EU:s genomsnittliga partipriser på ägg 2011-2016	34
3	Världsmarknaden för ägg	35
3.1	Den globala äggproduktionen fördelat på världsdelar, antal hönsägg.....	35
3.2	Länder där äggproduktionen ökar mest, 1 000 ton.....	36
3.3	Konsumtion av ägg i världen, antal ägg per person och år.....	37

1 Den svenska marknaden för ägg

1.1 Marknadsbalans ägg i tabellform, 1 000 ton skaläggsekvivalenter

Den svenska marknadsbalansen för ägg visar utvecklingen på marknaden i grova drag och över en längre tidsperiod. För ägg finns en serie ända tillbaka till 1994 och från 2014 även beräknas även den kvartalsvisa utvecklingen. Statistiken finns tillgänglig på Jordbruksverkets webbplats och den går att prenumerera på:

<http://www.jordbruksverket.se/amnesomraden/handel/kottmjolkochagg.4.7c4ce2e813deda4d30780002973.html>

Balansen jämför produktion med handel och dessutom beräknas förbrukningen av ägg. Förbrukningen räknas ut genom att summera produktion och import samt dra ifrån export. För att beräkna olika nyckeltal måste handeln räknas om via schablontal till skaläggsekvivalenter, då det är i denna form produktionen anges. Svensk andel av förbrukningen är det som även brukar kallas självförsörjningsgrad. För ägg omfattar balansen även ägginnehållet i livsmedel som importeras och exporteras. I förhållande till skalägg eller ägg i torkad/flytande form som importeras och exporteras, är ägginnehållet i livsmedel relativt anonymt. Kött- och mejeribalanserna inkluderar inte kött och mejeriprodukter som ingrediens i livsmedel, däremot omfattas charkprodukter och andra köttberedningar samt skummjölkspulver, ost, smör och dyligt. Det går att beräkna en äggbalans utan handeln med ägg som ingrediens i livsmedel, vilket möjligen vore mer konsekvent, men detta har ännu inte gjorts.

Balansen visar att produktionen av ägg ökat de senaste tio åren, med 28 procent totalt, även om en minskad produktion kan noteras enstaka år. Även handeln har ökat i båda riktningarna med ungefär lika mycket kvantitetsmässigt, fast procentuellt har exporten ökat mer än importen. Andelen svenska ägg av förbrukningen har ökat sett över hela perioden, även om andelen 2015 är betydligt lägre än toppnoteringen på 95,2 procent 2011. Omställningen från inredda burar till andra inhysningssystem har pågått under många år. Under senare år har en kraftigt stigande efterfrågan på ekologiska ägg lett till att omställningen mot just ekologisk äggproduktion tagit extra fart.

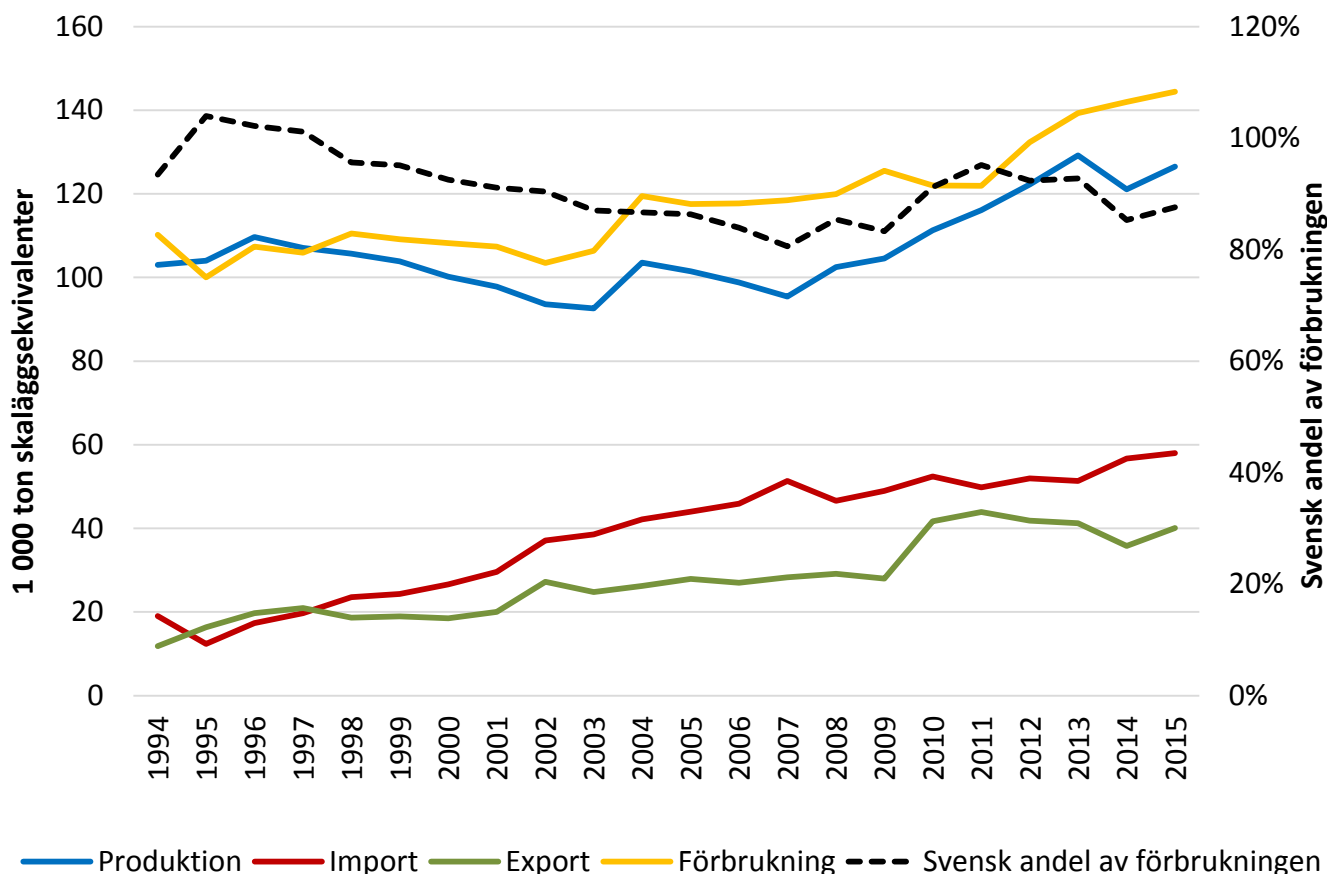
	Produktion	Import	Export	Förbrukning	Svensk andel av förbrukningen	Förbrukning kg/capita	Befolkning, snitt
2006	98,8	45,9	27,0	117,7	83,9%	13,0	9 080 504
2007	95,4	51,3	28,3	118,4	80,6%	12,9	9 148 092
2008	102,5	46,6	29,1	119,9	85,4%	13,0	9 219 637
2009	104,5	49,0	28,0	125,5	83,3%	13,5	9 298 515
2010	111,3	52,4	41,7	122,0	91,2%	13,0	9 378 126
2011	116,1	49,8	43,9	121,9	95,2%	12,9	9 449 213
2012	122,2	51,9	41,8	132,3	92,4%	13,9	9 519 374
2013	129,2	51,3	41,2	139,3	92,8%	14,5	9 603 323
2014	121,1	56,7	35,8	142,0	85,3%	14,6	9 699 726
2015	126,5	58,0	40,1	144,4	87,6%	14,7	9 802 721

Not: Produktionen beräknas genom partihandelns invägning delat med 0,73 (2004-2006), 0,744 (2007), 0,7642 (2008), 0,76337 (2009), 0,7741 (2010), 0,79 (2011), 0,8 (2012-2013), 0,82 (2014) och 0,83 (2015).

Källa: Svenska Ägg (produktion), SCB (handelssiffror) och Jordbruksverket (beräkning).

1.2 Marknadsbalans ägg i diagramform, 1 000 ton skaläggssekvivalenter

Grafen illustrerar parametrarna i marknadsbalansen och en utveckling där både produktionen och konsumtionen samt importen och exporten följs åt ganska väl, även om förbrukningen ökat lite mer än produktionen samtidigt som importen ökat lite mer än exporten. Liknande grafer över utvecklingen på köttmarknaderna bildar så kallade ”krokodilkäftar”, dvs. att importen ökat betydligt mer än exporten och samma sak gäller för förbrukningen i relation till produktionen. Den svenska äggproduktionen har med andra ord lyckats hävda sig bättre i importkonkurrensen än vad köttproduktionen gjort.

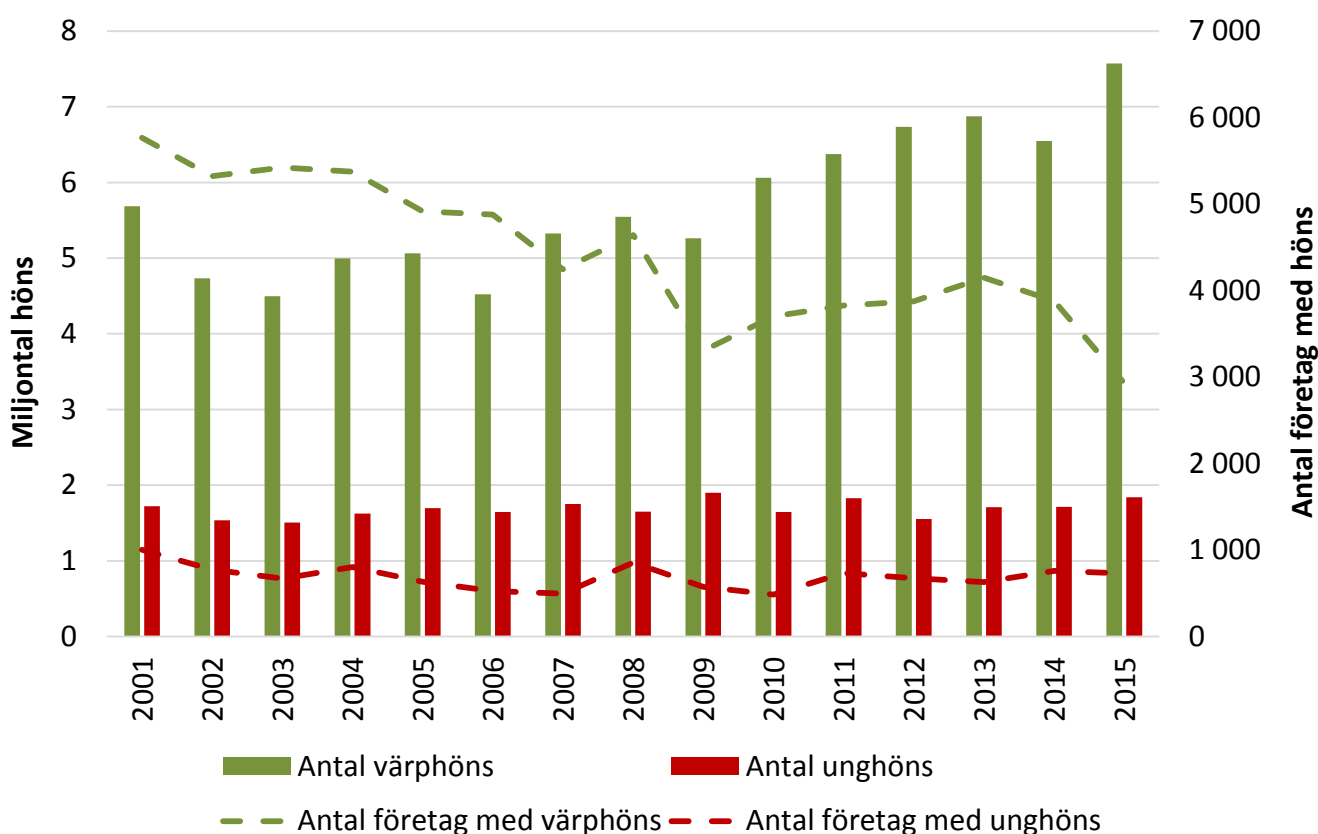


Källa: Jordbruksverket och SCB

1.3 Strukturutveckling i äggproduktionen enligt lantbruksregistret

Figuren illustrerar hur den svenska äggproduktionen utvecklats de senaste femton åren enligt Jordbruksverkets lantbruksregister (LBR). Uppgifterna i registret bygger på urvalsundersökningar de flesta år, men med några års mellanrum görs även totalundersökningar. För att hamna i lantbruksregistret som företag med värp- eller unghöns måste producenten ha minst 1 000 fjäderfän. Men även de företag som har färre än detta antal höns hamnar i registret om de når upp till någon annan verksamhetsströskel, till exempel för areal eller något annat djurslag. Det är relativt vanligt att ett lantbruksföretag har en hobbybetonad äggproduktion, och de flesta av de knappt 3 000 företag med värphöns som fanns 2015 enligt LBR hamnar också i den kategorin. Enligt värphönsregistret är det nämligen endast knappt 400 företag som har fler än 350 värphöns. Mer information om värphönsregistret finns längre fram i rapporten. En brist med LBR är att det visar hur många höns som fanns i stallarna då frågan ställdes, enkäten tar alltså inte hänsyn till att stallar kan stå tillfälligt tomma eller ha kortvarigt reducerad beläggning.

Unghöns är höns av värpras som är yngre än 20 veckor och som ännu inte börjat värpa, medan värphöns är över 20 och producerar ägg. Av figuren framgår det att både antalet företag med unghöns samt antalet unghöns har varit mer stabilt än antalet företag med värphöns samt antalet värphöns. Värphönsen har blivit nästan 2 miljoner fler medan antalet företag med värphöns minskat med nästan 3 000 stycken, det vill säga i princip halverats.



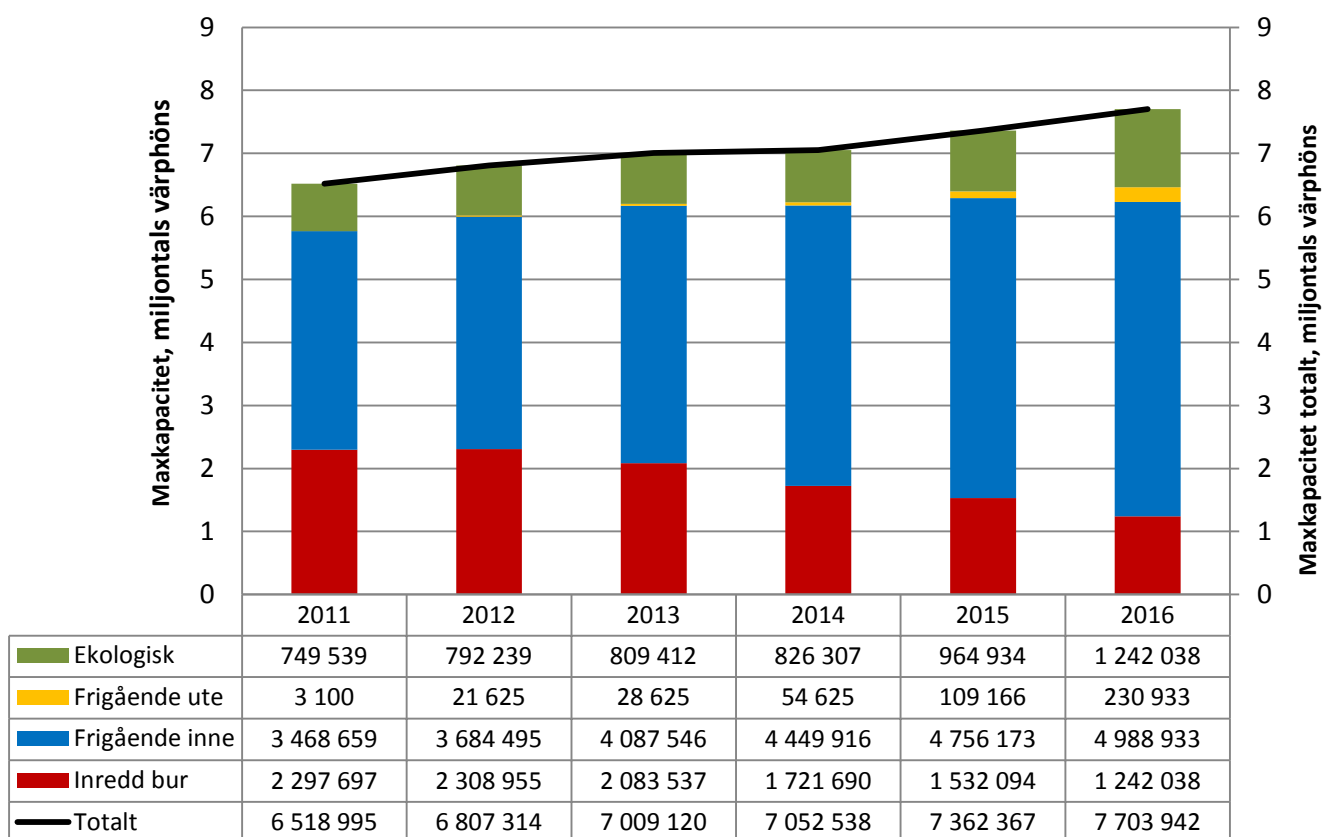
	Antal värphöns	Antal unghöns	Antal företag med värphöns	Antal företag med unghöns
2001	5 686 894	1 721 342	5 768	1 003
2002	4 731 837	1 536 819	5 323	774
2003	4 497 678	1 508 597	5 422	672
2004	4 995 014	1 624 948	5 376	803
2005	5 065 258	1 696 778	4 916	634
2006	4 524 040	1 646 280	4 877	528
2007	5 327 507	1 752 900	4 245	496
2008	5 546 125	1 648 634	4 643	854
2009	5 260 612	1 897 990	3 306	573
2010	6 061 498	1 646 730	3 703	487
2011	6 376 041	1 827 959	3 827	733
2012	6 735 325	1 551 047	3 876	673
2013	6 873 650	1 708 317	4 149	629
2014	6 549 379	1 713 137	3 878	760
2015	7 571 087	1 842 362	2 927	730

Källa: Jordbruksverket

1.4 Fördelning av värphöns per produktionssystem i Sverige i mars 2016

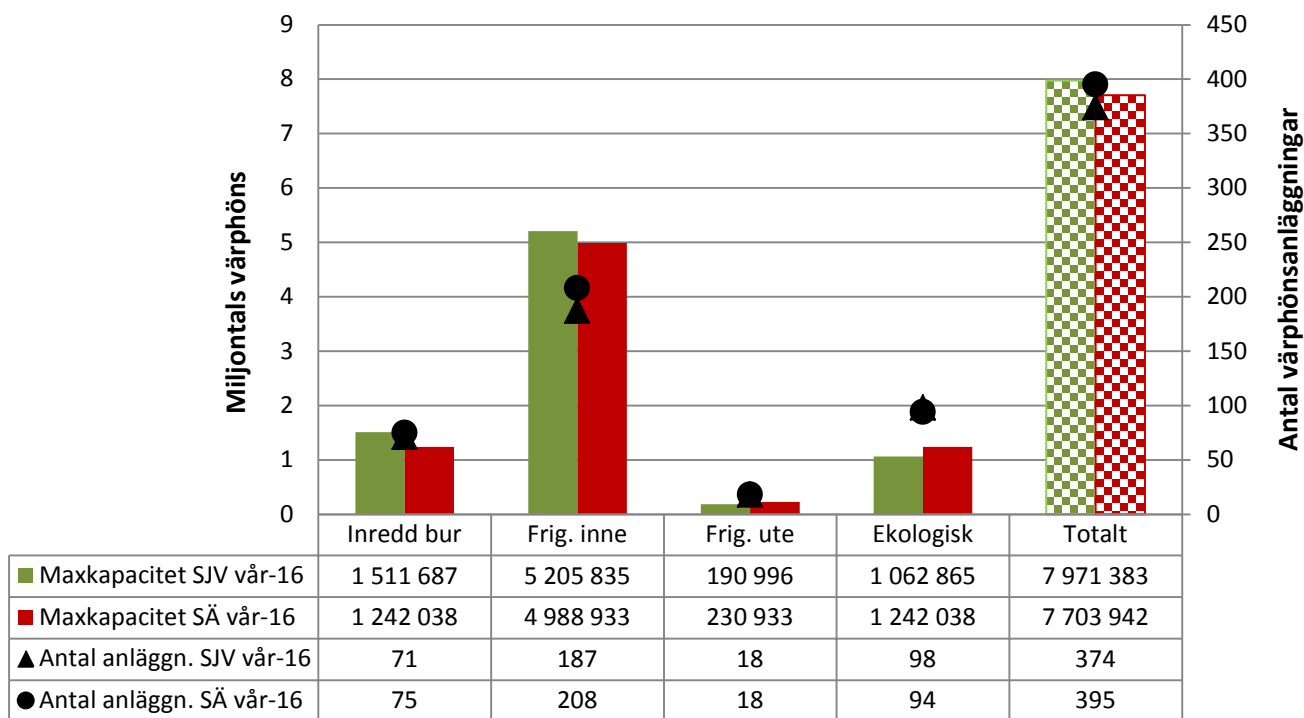
De två figurerna nedan visar dels utvecklingen över sex år av antalet värphöns fördelat på de fyra produktionssystemen enligt Svenska Äggs register, och dels en jämförelse av fördelningen på produktionssystem i mars 2016 både enligt Svenska Äggs och Jordbruksverkets register. Dessa uppgifter ska rapporteras till EU-kommissionen senast den 1 april varje år och de senaste åren har Jordbruksverket rapporterat uppgifter från Svenska Äggs register, eftersom det bedöms vara bättre uppdaterat.

Utvecklingen de senaste sex åren visar en stabil trend mot ett ökat antal höns. Samtidigt minskar antalet höns i inredda burar hos äggproducenterna, både i antal och som andel av totalen, medan hönsplatser i de övriga tre produktionssystemen ökar. Den gula delen av stapeln i figuren nedan, som visar hönsplatser i frigående produktionssystem utomhus, var inte ens synlig i relation till övriga produktionssystem 2011 - men 2015 framträder den tydligt. Att inredda burar minskar i den svenska äggproduktionen beror till stor del på att de flesta detaljhandelskedjor inte längre tar in ägg från detta produktionssystem i sitt sortiment. En liknande utveckling kan skönjas bland annat i grannlandet Danmark, men överlag i EU-28 är olika former av inredd bur fortfarande vanligast i äggproduktionen. Fördelningen mellan produktionssystemen i Sverige i mars 2016 (enligt Svenska Ägg) var 65 procent frigående inne, 16 procent inredd bur, 16 procent ekologisk samt 3 procent frigående ute.



Källa: Svenska Ägg

I jämförelsen nedan visar Jordbruksverkets register omkring 267 000 fler värphönsplatser och 21 färre anläggningar än vad Svenska Äggs register gör i mars 2016. Skillnaderna mellan registren är också påtaglig vid en jämförelse av de respektive produktionssystemen. Ett arbete för att skapa bättre överensstämmelse mellan registren pågår i samarbete mellan Svenska Ägg och Jordbruksverket, och det beräknas vara avslutat under 2016.

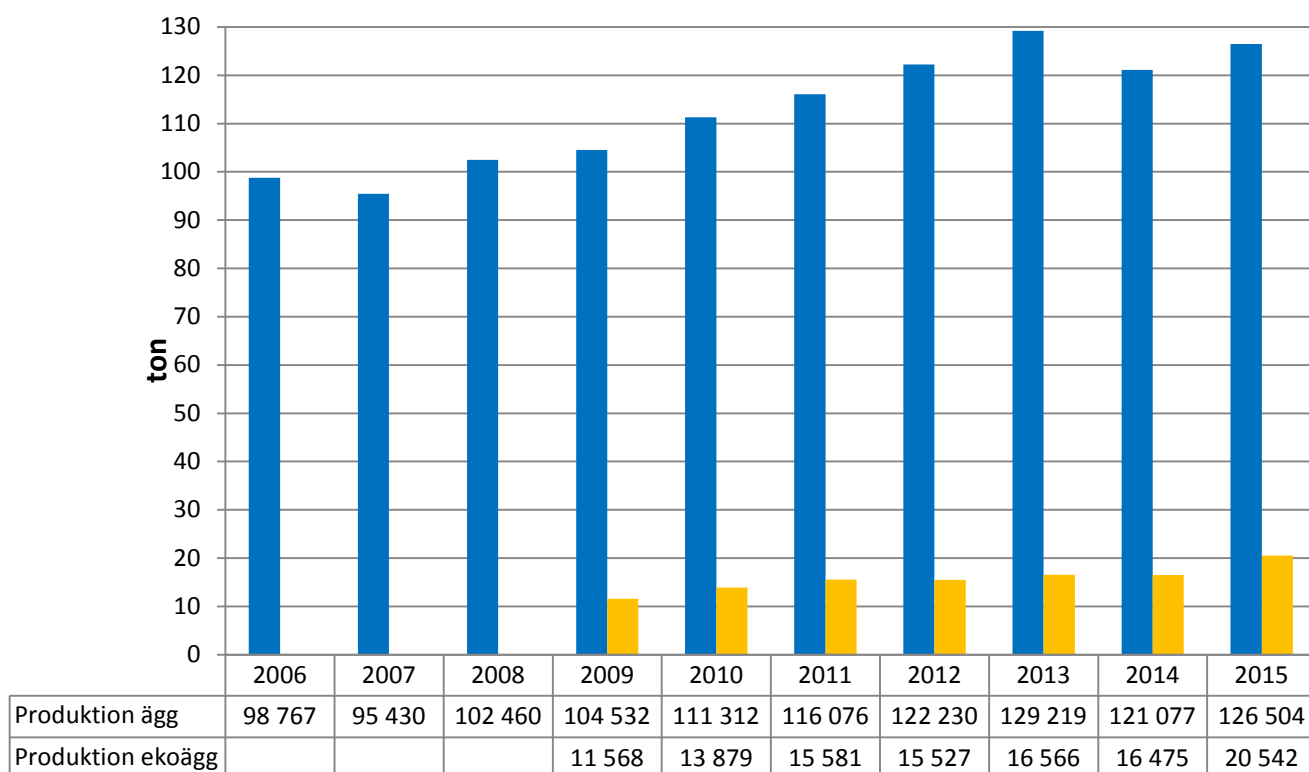


Källa: Svenska Ägg och Jordbruksverket

1.5 Invägning och beräknad produktion 2006-2015, ton

För att beräkna den svenska produktionen av ägg räknas den kvantitet ägg i ton som vägs in på Svenska Äggs medlemspackerier om enligt en faktor som speglar den kvantitet ägg som bedöms gå via andra försäljningskanaler än just dessa packerier. Omräkningstalet ses över av Svenska Ägg årligen och justeras vid behov. Hur omräkningstalet utvecklats historiskt framgår av fotnoten till figuren nedan. Trenden är som framgår av fotnoten att en allt större andel av den svenska äggproduktionen vägs in på packerier som är medlemmar i Svenska Ägg. Till exempel var denna andel 83 procent 2015 vilket kan jämföras med 73 procent 2006. De senaste åren har beräkningen blivit mer osäker då kläckningsstatistiken, som tidigare varit offentlig och beaktats i beräkningen, numera är sekretessbelagd på grund av att det är så få verksamma företag.

Produktionen av ägg steg varje år 2007-2013 för att minska med nästan 6 procent 2014. De två främsta orsakerna till produktionsminskningen 2014 var den minskade efterfrågan på ägg från inredd bur och den ökade efterfrågan på ekologiska ägg. En del stallar med inredd bur stod antingen tomma eller byggdes om till frigående system, samtidigt som stallar byggdes eller anpassades till ekologisk produktion. Under 2015 har produktionen åter tagit fart i samband med att stallar under byggnation åter tagits i drift, men trots en drygt fyraprocentig ökning nåddes inte produktionsnivån rekordåret 2013. Produktionen av ekologiska ägg har ökat både i absoluta tal och uttryckt i andelar av total produktion.



Not: Den andel ägg av den svenska produktionen som vägts in på Svenska Äggs medlemspackerier har under den aktuella perioden beräknats till följande: 73 % 2006, 74,4 % 2007, 76,42 % 2009, 77,41 % 2010, 79 % 2012-2013, 82 % 2014 samt 83 % 2015.

Källa: Svenska Ägg

1.6 Förprovning av stallar till värphöns och unghöns 2006-2015

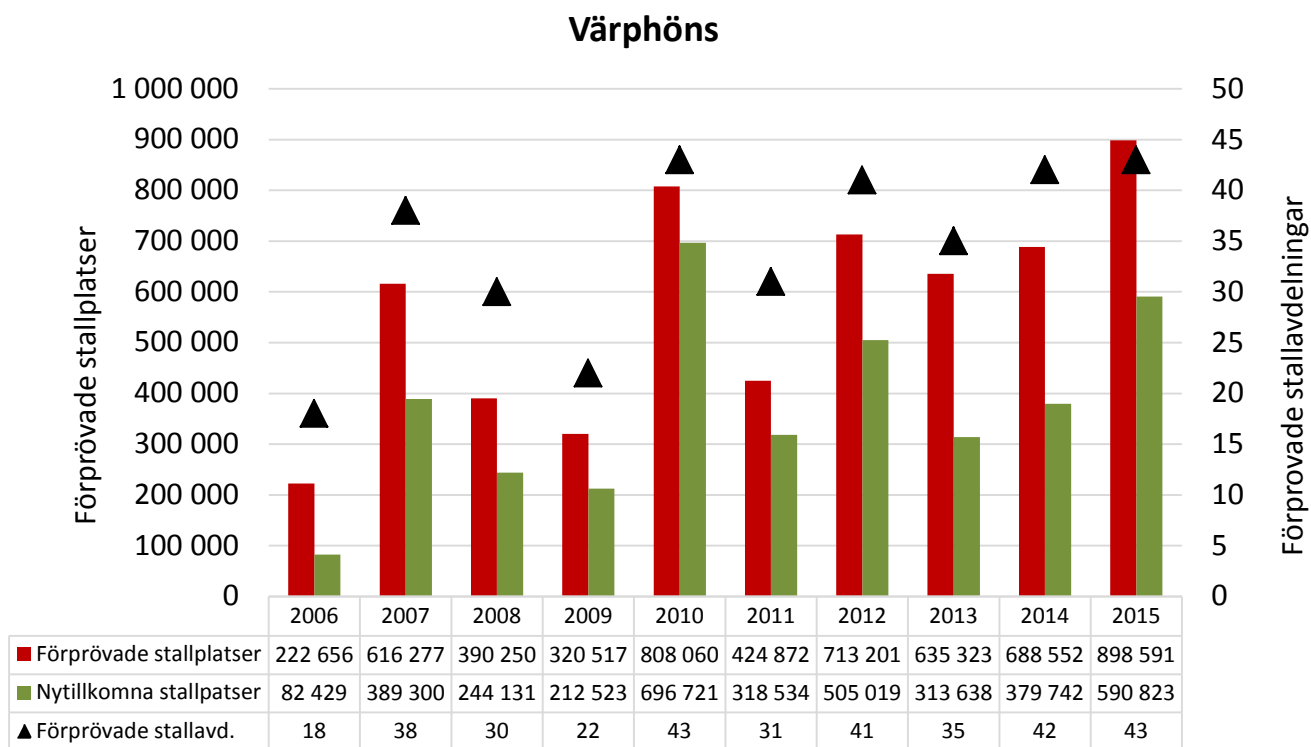
Stallar som tas i bruk för första gången eller byggs om ska förprövas hos länsstyrelsen.

Förprovningens statistik sammanställs av Jordbruksverket i början av varje år utifrån uppgifter från landets länsstyrelser.

Utvecklingen av antalet förprovade stallplatser och stallavdelningar är ett mått på investeringsviljan inom en sektor. Det kan dock hända att en del av de förprovade stallplatserna inte resulterar i en investering, och investeringen kan också ske senare än det år då förprovningen gjordes.

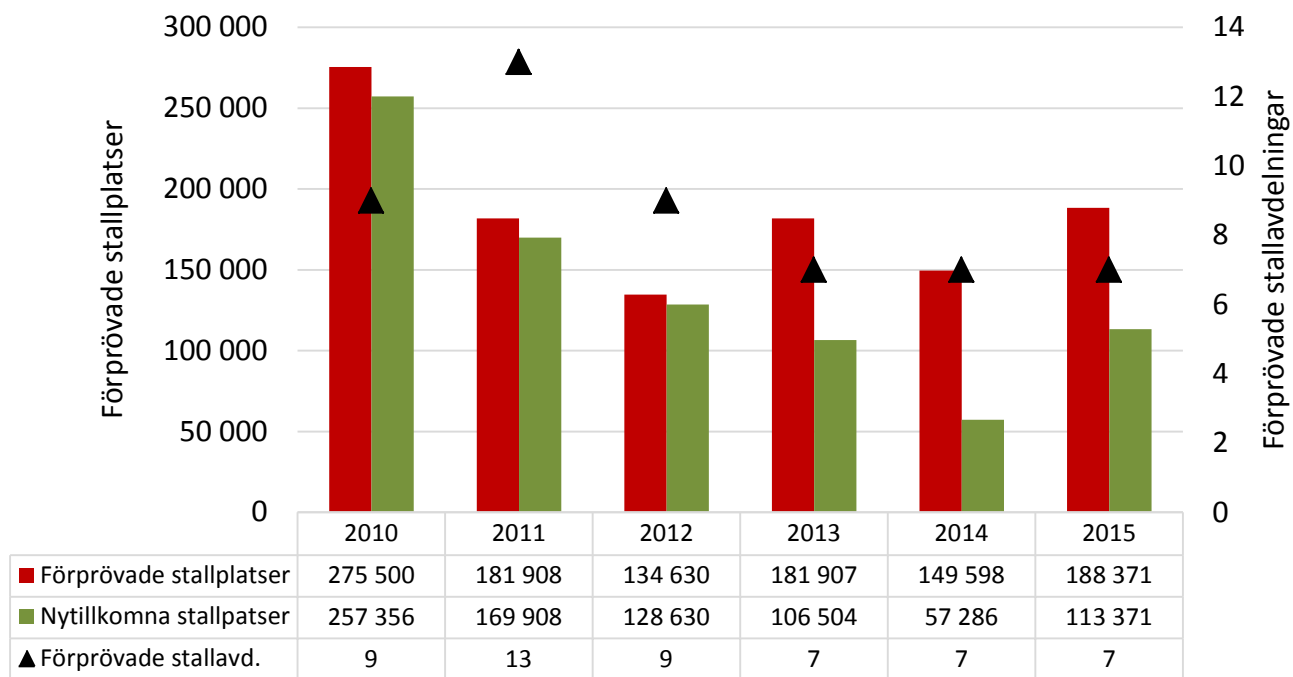
Graferna nedan visar det totala antalet stallplatser som berörs av en förprovning samt antalet nytillkomna stallplatser, både för värphöns och unghöns. Skillnaden mellan dessa båda mått visar hur många befintliga stallplatser som kan komma att byggas om. Figuren visar även hur många stallavdelningar som berörs av en förprovning.

Under 2015 ökade förprovningarna för både värp- och unghönsstallar, och för värphöns var antalet förprovade stallplatser 2015 det högsta under den senaste tioårsperioden. Däremot var antalet nytillkomna stallplatser enligt förprovningens statistik högre 2010, så det rörde sig om en större andel ombyggnationer 2015 än vad det gjorde 2010. Kvoten mellan antalet förprovade stallplatser och antalet stallavdelningar indikerar också att de stallar som planeras var genomsnittligt större 2015 än tidigare år.



Källa: Jordbruksverket och Länsstyrelsen

Unghöns



Källa: Jordbruksverket och Länsstyrelsen

1.7 Packeriledet

Det finns för närvarande 126 godkända äggpackerier i Sverige enligt Livsmedelsverkets förteckning på webbsidan. Dessutom finns det sex produktionsanläggningar som är godkända för bearbetning av ägg. Godkännande av livsmedelsanläggningar sker enligt EU-förordning. Packerierna varierar kraftigt i storlek, en del finns i anslutning till äggproduktionen på gårdar medan många av de större är belägna närmare centralorter. Som framgår av kartan är koncentrationen störst i Götaland och i östra Svealand.



Källa: Livsmedelsverket (egen bearbetning)

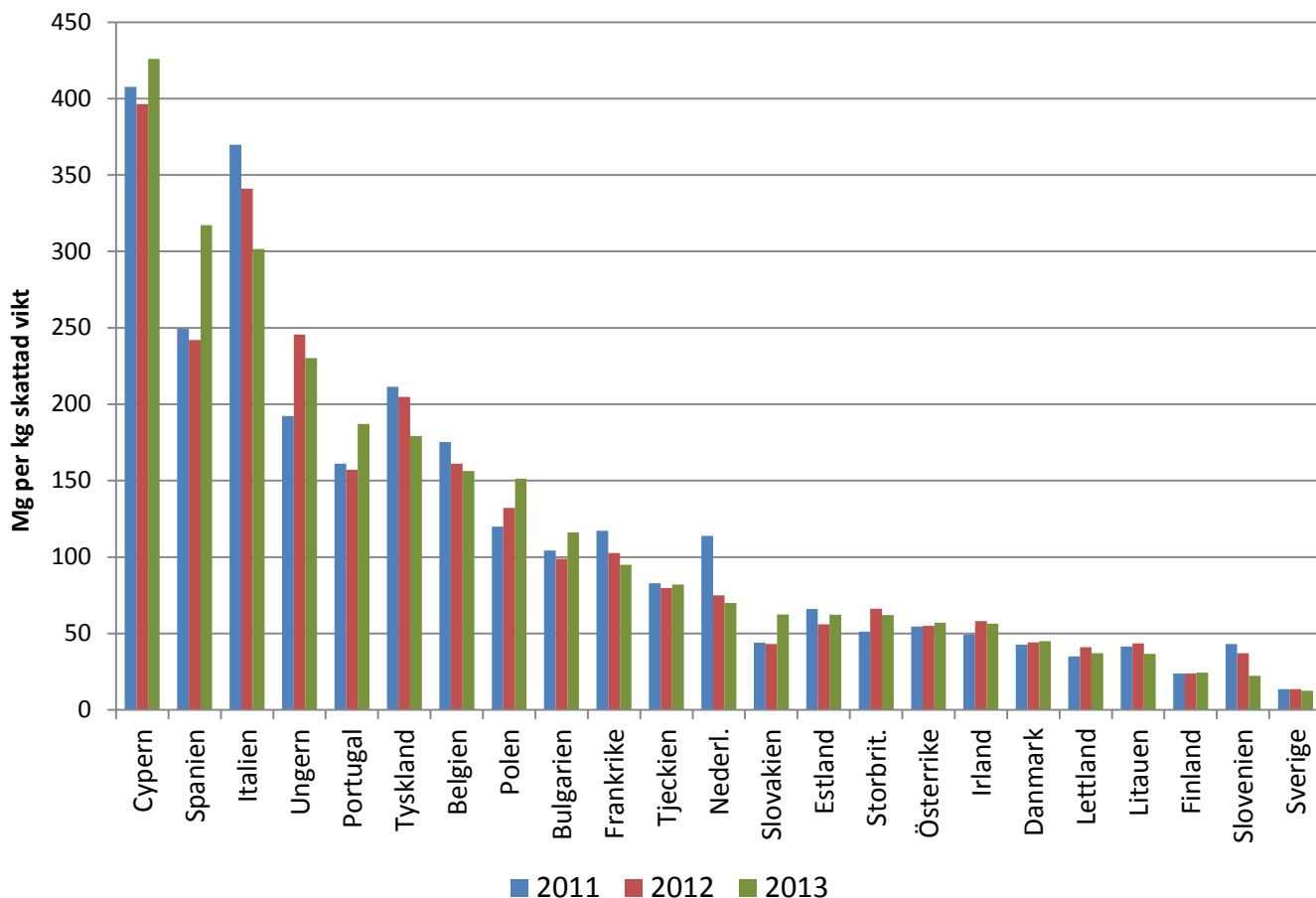
1.8 Användning av antibiotika till lantbrukets djur inom EU

På grund av kraftig överanvändning av antibiotika i världen utvecklas resistenta bakterier i snabb takt. Sverige arbetade tidigt för att minska användningen av antibiotika hos djur, och 1986 var vi först i världen med att förbjuda all användning av antibiotika för att öka tillväxten hos djur. Vi var också delaktiga i att samma förbud infördes i hela EU 2006. Utvecklingen av antibiotikaresistens påverkas av hur mycket antibiotika och vilka sorters antibiotika som används, men också av smittskydd och hygien.

Risken för multiresistens påverkas av vilken sorts antibiotika som ges. Det finns antibiotika som slår mot ett brett spektrum av bakterier, samt de som riktas mot ett fåtal specifika bakterietyper.

Bredspektrumantibiotika ger generellt en högre risk för antibiotikaresistens än smalspektrumantibiotika. I flertalet EU-länder är tetracykliner, som är bredspektrumantibiotika, den typ av antibiotika som säljs mest. I Sverige används främst penicillin, som är det viktigaste exemplet på ett smalspektrigt antibiotikum.

Grafen nedan visar statistik för de tre senast kända åren. Av de 23 jämförda EU-länderna så minskade försäljningen av antibiotika till livsmedelsproducerande djur samt hästar 2013 i 10 länder, däribland i SE med 0,9 mg. Danmark som har mer än tre gånger så hög försäljning som Sverige ökade med 0,8 mg mellan och Tyskland som har nästan femton gånger så hög försäljning minskade med 25,6 mg. Sett över hela perioden 2011-2013 så minskade försäljningen av antibiotika till lantbruksdjur i de rapporterade länderna med åtta procent.



Källa: Europeiska läkemedelsmyndigheten

1.9 Svensk förbrukning och konsumtion av kött och ägg

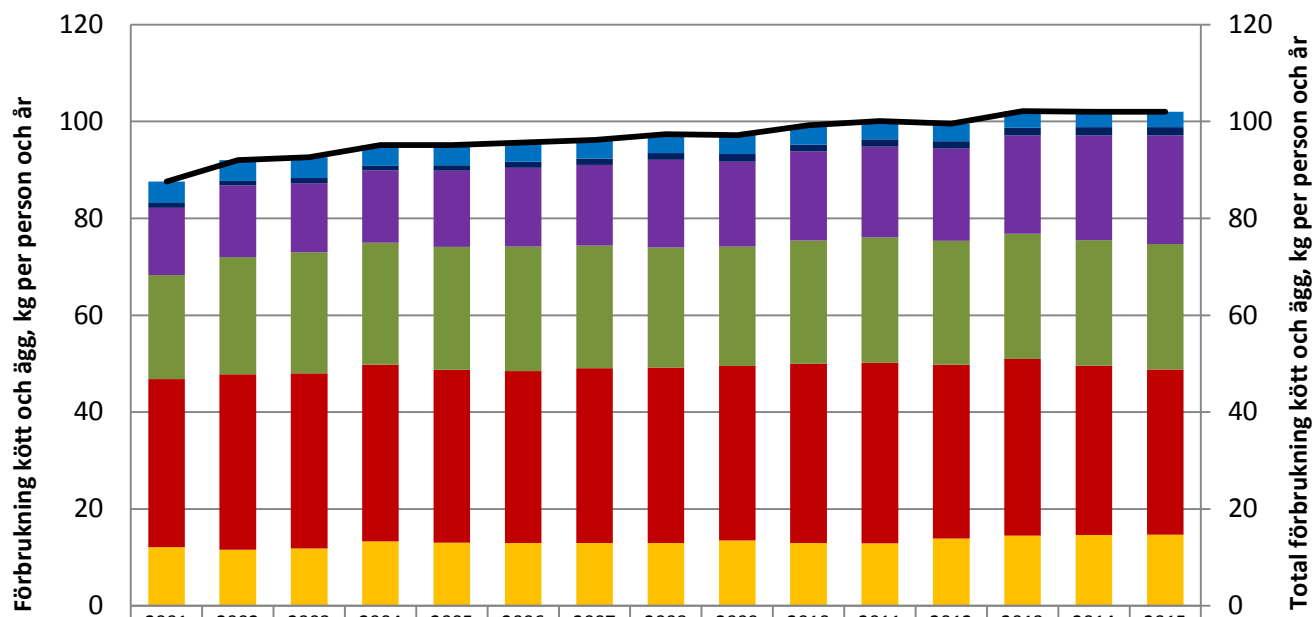
Eftersom ägg är ett animaliskt protein kan det vara intressant att jämföra konsumtionsutvecklingen för kött och ägg. Även mejeriprodukter skulle kunna ingå i jämförelsen, men omfattas inte av denna rapport. Förbrukningen visar åtgången i slakteriledet respektive packeriledet för att tillgodose vår konsumtion av dessa produkter. Förbrukningen är relativt enkel att räkna fram eftersom det finns officiell statistik över produktionen i slakteri-/packeriled samt handeln med andra länder. Handeln räknas om till den vikt som produktionen anges i. Den svenska förbrukningen av kött och ägg per capita är även ett mått på hur vår konsumtion utvecklats över tid, under förutsättning att de procentuella förlusterna från slakt eller invägning till måltid inte förändras.

Över en längre tidsperiod har förbrukningen av kött ökat kraftigt. Räknat från 1995 då Sverige blev EU-medlem är ökningen nästan 30 procent och det är fågelkött som ökat mest. Om man översätter förbrukningen av kött, som mäts i slakteriledet och som landade på 87,3 kg per person 2015, till konsumtion så var den senare 50-55 kg per person enligt Livsmedelsverkets matvaneundersökning. Mellanskillnaden på omkring 35 kg, eller 40 procent av slaktkroppsvikten för alla djurslag i den genomsnittliga svenska förbrukningen, försvinner av olika skäl i livsmedelskedjan.

Om man börjar på gårdsnivå för äggen så beror det svinn som uppkommer där främst på dålig skalkvalitet. Dessa ägg skickas inte ens till packeriet och det rör sig om 1,0 - 1,5 procent av de värpta äggen. Förlusterna för ägg från packeri till slutkonsumtion bör vara lägre än de cirka 40 procent som försvinner för kött från slakteri till slutkonsumtion, det finns dock inga beräkningar på detta bortfall. Det som inte äts på ägget är skalet, på liknande vis som att ben på kött inte blir livsmedel. Skalet utgör i genomsnitt 12 procent av äggets vikt, vilket är en lägre andel än den andel ben och andra icke ätliga delar av slaktkroppen som försvinner i bland annat styckning och tillagning¹. Sen kan givetvis olika typer av svinn från packeri till slutkonsumtion uppkomma vid sortering och hantering av ägg, både i försäljningsleden och i hushållen. Ägg kan gå sönder eller slängas, till exempel om de inte används innan bäst-före datum passerats. Efter den sortering som görs i packeriet säljs det som inte duger som konsumtionsägg till industrin. Beräkningar som äggbranschen gjort visar att knappt 90 procent av de ägg som vägs in på packeri går till humankonsumtion i form av färska ägg, medan resterande kvantiteter går till bearbetning i livsmedels- eller läkemedelsindustrin.

I tabellen visas utvecklingen av förbrukningen av kött och ägg i Sverige från 2001 till 2015, men serien där alla dessa produkter finns med går tillbaka till 1994. Det är förbrukningen av kyckling som ökat mest i jämförelsen, med 61 procent. Förbrukningen av ägg har ökat med 21 procent vilket är ungefär lika mycket som för nötkött. I relation till kött och ägg totalt utgör äggen fortfarande en relativt liten del av svenskarnas diet, med 14 procent. Enligt Jordbruksverkets officiella konsumtionsstatistik var direktkonsumtionen (det vill säga konsumtionen av skalägg) 11,1 kg per person 2014 medan totalkonsumtionen var 13,5 kg per person. Totalkonsumtionen brukar stämma relativt väl överens med förbrukningen, som var 14,6 kg ägg per person 2014. Att det skiljer ett drygt kg på förbrukningen och totalkonsumtionen beror på att den officiella statistiken över totalkonsumtionen inte tar hänsyn till handeln med ägg i livsmedel.

¹ EU-kommissionen beräknar att omräkningstalet från slaktad vikt till den vikt som varorna har när de bjuds ut till försäljning i detaljhandel är 0,88 för fågel- och lammkött, 0,78 för griskött och 0,70 för nötkött. Sen försvinner ytterligare kvantiteter mellan detaljhandel och konsumtion, till exempel ben på fläskkotlett och hel fågel/styckningsdelar av fågel som konsumenterna bär hem.



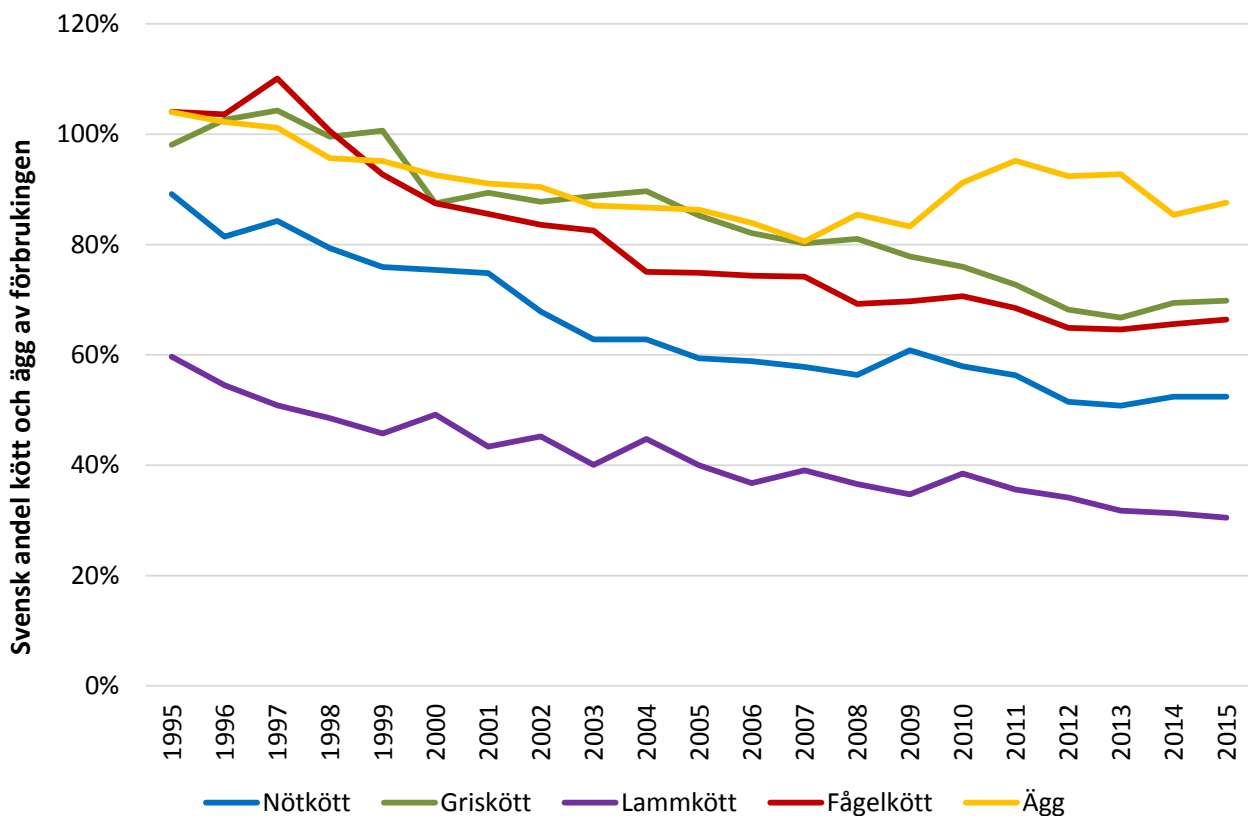
	2001	2002	2003	2004	2005	2006	2007	2008	2009	2010	2011	2012	2013	2014	2015
Övrigt kött	4,4	4,3	4,3	4,3	4,2	3,9	3,8	3,9	3,9	4,0	3,8	3,6	3,4	3,2	3,2
Lammkött	1,0	1,0	1,0	0,9	1,1	1,3	1,3	1,4	1,6	1,4	1,5	1,5	1,6	1,7	1,7
Fågelkött	13,9	14,8	14,3	14,9	15,7	16,3	16,7	18,1	17,5	18,4	18,7	19,0	20,3	21,6	22,4
Nötkött	21,5	24,2	25,0	25,2	25,4	25,7	25,3	24,8	24,7	25,4	25,9	25,6	25,8	25,9	25,9
Griskött	34,7	36,2	36,1	36,5	35,7	35,5	36,1	36,2	36,0	37,0	37,3	35,9	36,5	35,0	34,1
Ägg	12,1	11,6	11,9	13,3	13,0	13,0	12,9	13,0	13,5	13,0	12,9	13,9	14,5	14,6	14,7
Totalt	87,6	92,0	92,6	95,1	95,1	95,7	96,2	97,4	97,2	99,2	100,1	99,5	102,1	102,0	102,0

Källa: Jordbruksverket och SCB

1.10 Utveckling av svensk marknadsandel kött och ägg

Utvecklingen av andelen svenskt kött och svenska ägg av förbrukningen har följt en nedåtgående trend sedan seriens början 1995. Den svenska marknadsandelen, eller självförsörjningsgraden som man brukar kalla det, är ett mått på svenska produkters konkurrenskraft i relation till import. Till och med 2007 följdes utvecklingen för ägg och griskött åt relativt väl, men jämfört med kött så har andelen svenska ägg av förbrukningen haft en mer positiv utveckling under den senare delen av perioden. Mot slutet av perioden syns en viss förstärkning för kött, framför allt griskött, men även för ägg. Det förefaller som att det stora prispåstrycket som styr efterfrågan på kött under lång tid numera får samsas med faktorer som trygghet, hållbarhet och hälsa.

Svenskt kött och svenska ägg har i de flesta fall inte möjlighet att konkurrera med priset, utan snarare med klassiska svenska mervärden i form av gott smitt- och djurskydd. Den svenska äggmarknaden har även haft ett extra gränsskydd i de salmonellagarantier som Sverige fick i samband med anslutningen till EU 1995. Detta innebär att ägg som importeras måste komma från anläggningar som konstaterats salmonellafria av veterinär, och där ett särskilt intyg om detta ska finnas med vid import. För kött tas endast stickprov vid gränsen.



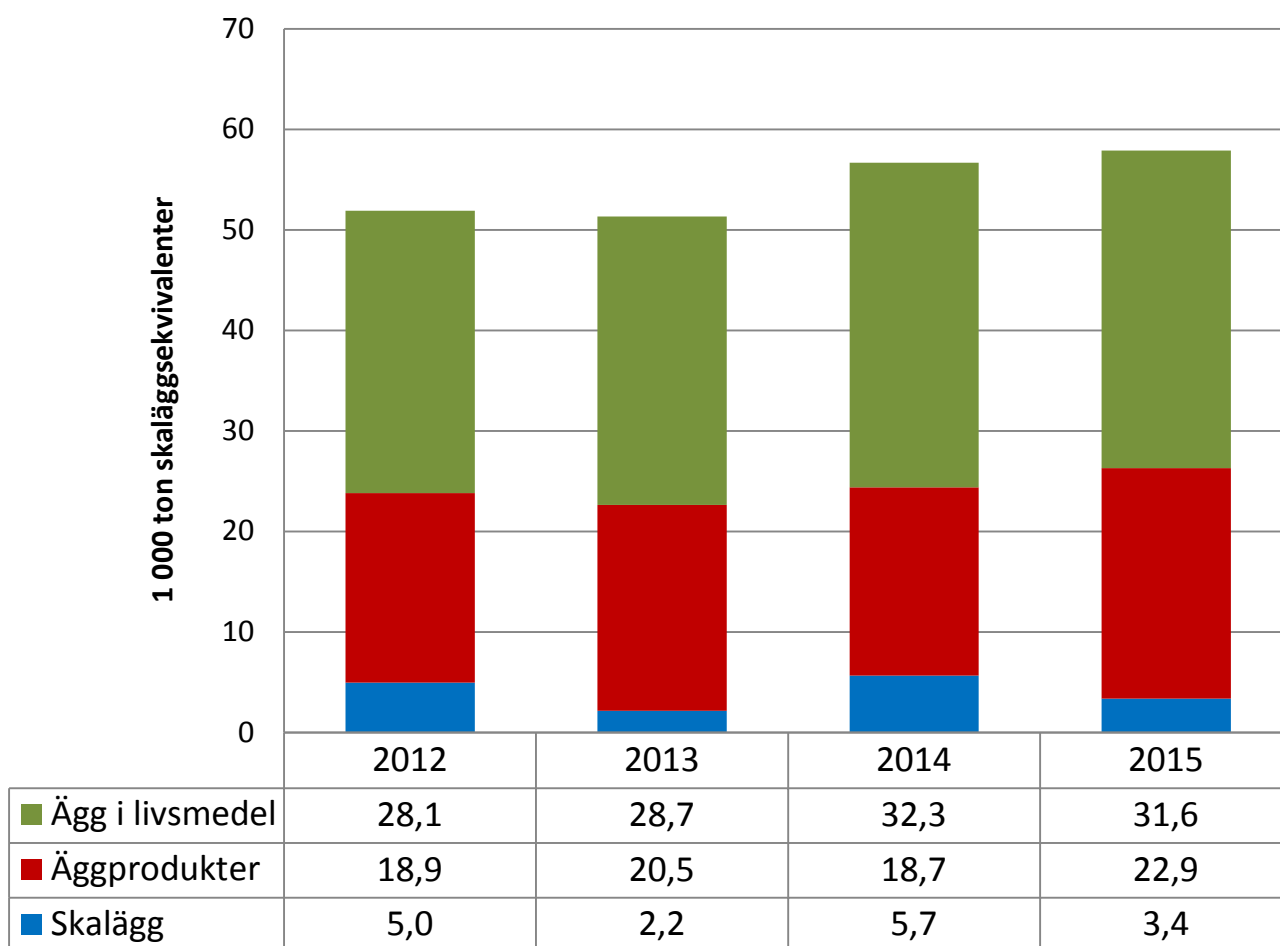
Källa: Jordbruksverket och SCB

1.11 Svensk import av ägg på grov nivå, 1 000 ton skaläggsekvivalenter

Den inledande tabellen i denna rapport visar i form av en marknadsbalans den totala handeln med ägg uttryckt som skaläggsekvivalenter. I nedanstående figur har importen brutits ner på tre kategorier; skalägg, äggprodukter och ägg i livsmedel.

Det är uppenbart att den största importen av ägg sker i form av ägg i livsmedel, där ägget ofta är en av många mer eller mindre anonyma ingredienser. Två exempel på andra produkter som ofta förekommer i olika typer av livsmedel, som smak- eller konsistensgivare, är socker och vissa typer av mejeriprodukter.

Om en äggbalans upprättades där enbart ägg som handlas i form av skalägg eller äggprodukter fanns med, så skulle utfallet för vår förbrukning och självförsörjningsgrad ändras. Importen av ägg i livsmedel är idag större än exporten av densamma, så om ägg i livsmedel inte inkluderades i beräkningen skulle det innebära en minskad förbrukning av ägg och en stärkt svensk självförsörjningsgrad.



Källa: Jordbruksverket, SCB

1.12 Svensk import av ägg på detaljerad nivå, ton produktvikt

Tabellen visar importflödet av ägg och äggprodukter som inte ingår i bearbetade livsmedel och här uttrycks importen i produkternas verkliga vikt, det vill säga inte omräknad till skaläggsekvivalenter via schablontal. De produkter som illustreras med gröna staplar i den föregående figuren finns alltså inte med alls i denna tabell.

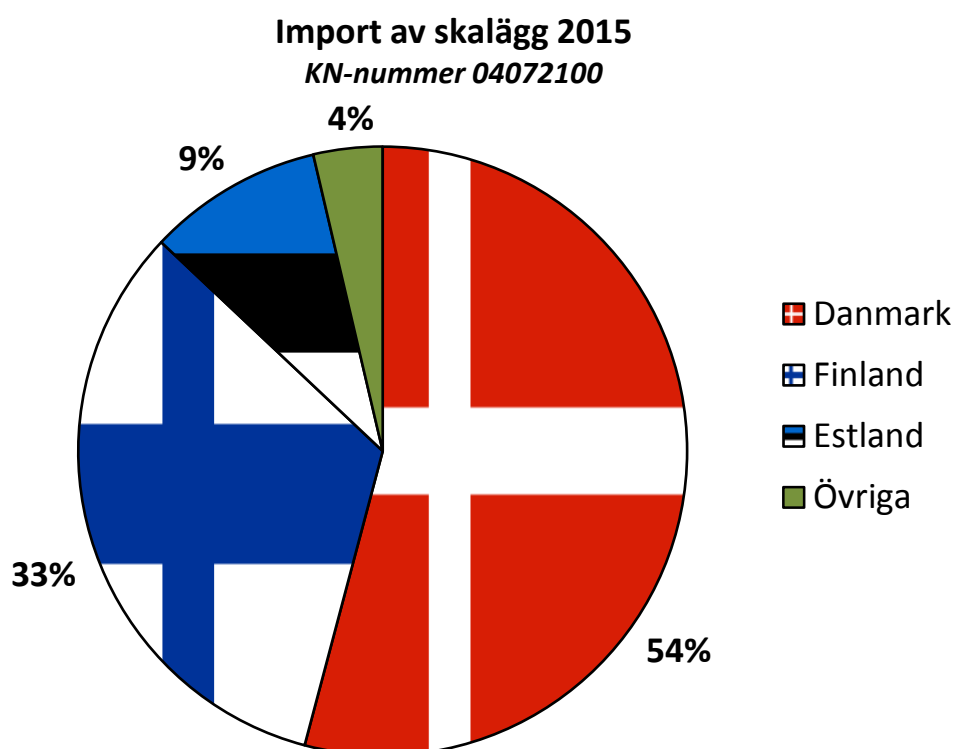
Kn-nr	Produkt	2012	2013	2014	2015	15/14
0407 21 00	Färska hönsägg	1 127	1 487	4 687	2 699	-42%
0407 90 10	Konserverade/kokta tamfågelägg	3 691	690	995	673	-32%
0408 11 80	Torkad äggula	1 131	1 074	1 040	825	-21%
0408 19 81	Flytande äggula	2 254	3 827	3 154	3 393	8%
0408 19 89	Fryst äggula	467	399	394	362	-8%
0408 91 80	Torkade helägg	1 200	672	957	850	-11%
0408 99 80	Frysta/flytande helägg	3 999	3 666	4 023	4 668	16%
3502 11 90	Torkat äggalbumin	108	314	114	100	-12%
3502 19 90	Övrigt äggalbumin	1 660	2 527	1 769	5 572	215%

Källa: Jordbruksverket, SCB

1.13 Svensk import av skalägg landfördelad, ton produktvikt

Pajdiagrammet visar importen av skalägg fördelad per land. Importen av skalägg är koncentrerad kring ett litet antal länder, vilket delvis beror på de svenska salmonellagarantier som nämnts ovan och som minskar möjligheterna att importera skalägg för direktkonsumtion. Importen av ägg för bearbetning som innebär upphettning, och där äggen transporteras direkt till produktionsanläggningen, är dock inte beroende av intyg om salmonellafrihet. Även geografisk närhet, företagsintern handel, variationer i inhemska tillgång på ägg samt efterfrågan från industrin påverkar importflödet och dess ursprung.

Importen av skalägg från Danmark, som uppnådde samma salmonellafria status som Sverige och Finland 2012, ökade kraftigt 2014 men föll tillbaka 2015. Även importen av skalägg från Finland ökade 2014 men föll tillbaka 2015. Finlands andel av den svenska totalimporten av skalägg har minskat i samband med att Danmark ökat sin export av ägg till Sverige. En ny aktör i statistiken är Estland.



	2012	2013	2014	2015
Totalt	1 127	1 487	4 687	2 699
Danmark	47	294	2 790	1 461
Finland	1 076	1 052	1 322	888
Estland	0	0	350	251
Övriga	3	141	225	99
<i>Norge</i>	3	2	0	99
<i>Nederländerna</i>	0	1	39	0
<i>Polen</i>	0	32	1	0
<i>Slovakien</i>	0	14	0	0
<i>Tyskland</i>	0	92	185	0

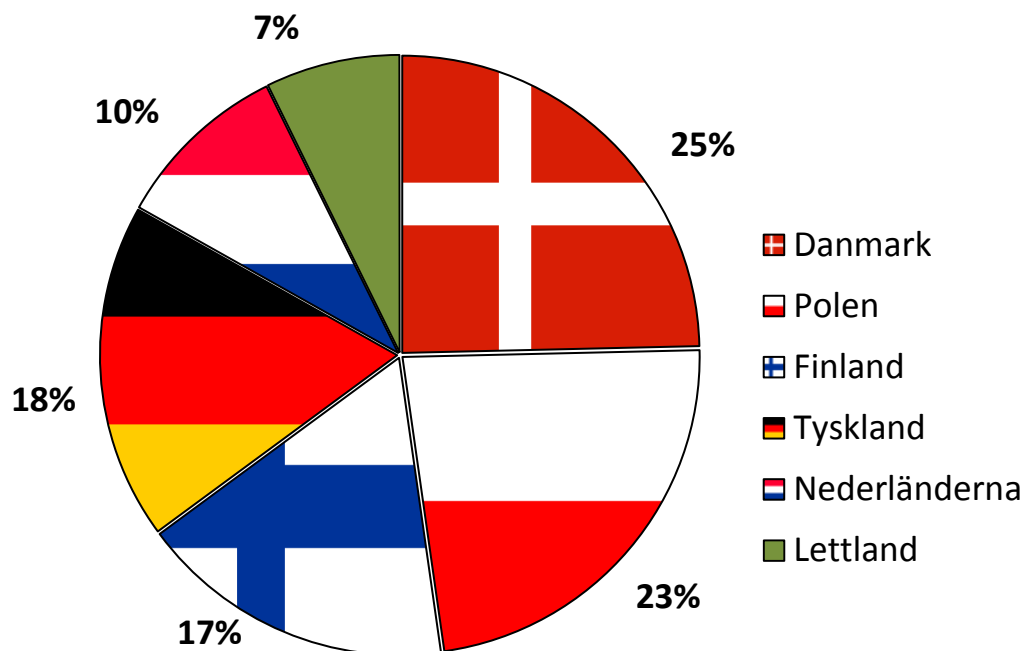
Källa: SCB

1.14 Svensk import av flytande äggula samt flytande/frysta helägg landfördelad, ton produktvikt

Importen av flytande äggula och flytande/frysta helägg har i detta diagram klumpats ihop. Diagrammet visar att denna import är fördelad på ett större antal länder än vad skaläggen är, med Danmark, Polen Tyskland och Finland i topp. Den totala importen av dessa produkter ökade med nästan 1 000 ton eller 12 procent 2015, framför allt från Danmark och Polen.

Import av flytande äggula + flytande/frysta helägg 2015

KN-nummer 04081981+04089980

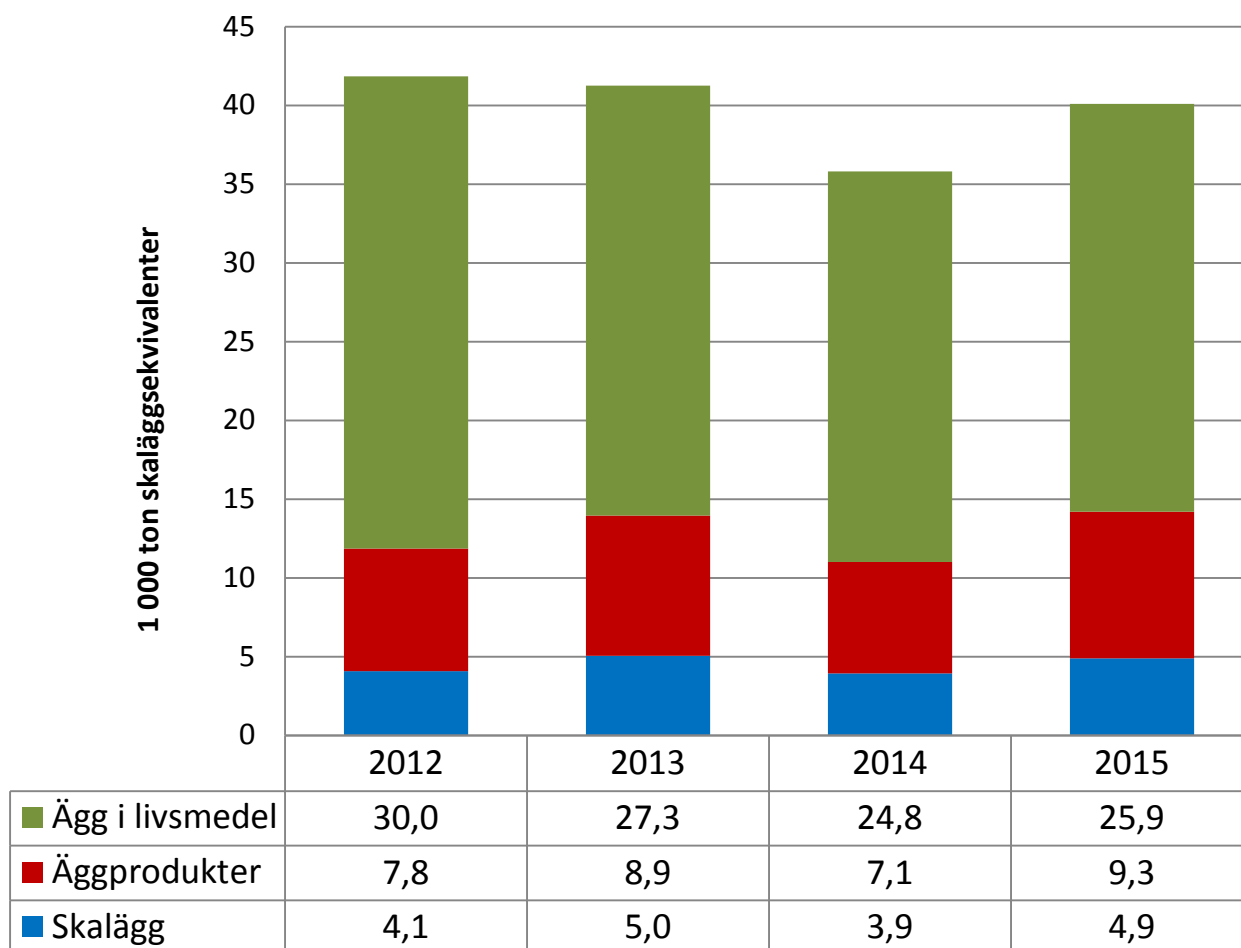


	2012	2013	2014	2015
Totalt	6 253	7 493	7 177	8 061
Danmark	972	1 311	1 632	1 973
Polen	722	2 584	1 468	1 851
Finland	2 029	1 272	1 189	1 374
Tyskland	1 008	1 096	1 529	1 461
Nederländerna	672	671	888	765
Lettland	166	211	465	585
Övriga	684	349	7	52
USA	682	319	0	0
Frankrike	0	0	0	46
Belgien	0	26	0	0
Storbritannien	1	4	4	3
Ungern	0	0	3	3
Estland	1	0	0	0

Källa: SCB

1.15 Svensk export av ägg på grov nivå, 1 000 ton skaläggsekvivalenter

I följande figur har exporten brutits ner på tre kategorier på samma vis som importen ovan. Exporten uppdelad på skalägg, äggprodukter och ägg i livsmedel visar en ännu större dominans för ägg i livsmedel än vad importen gör.



Källa: Jordbruksverket, SCB

1.16 Svensk export av ägg på detaljerad nivå, ton produktvikt

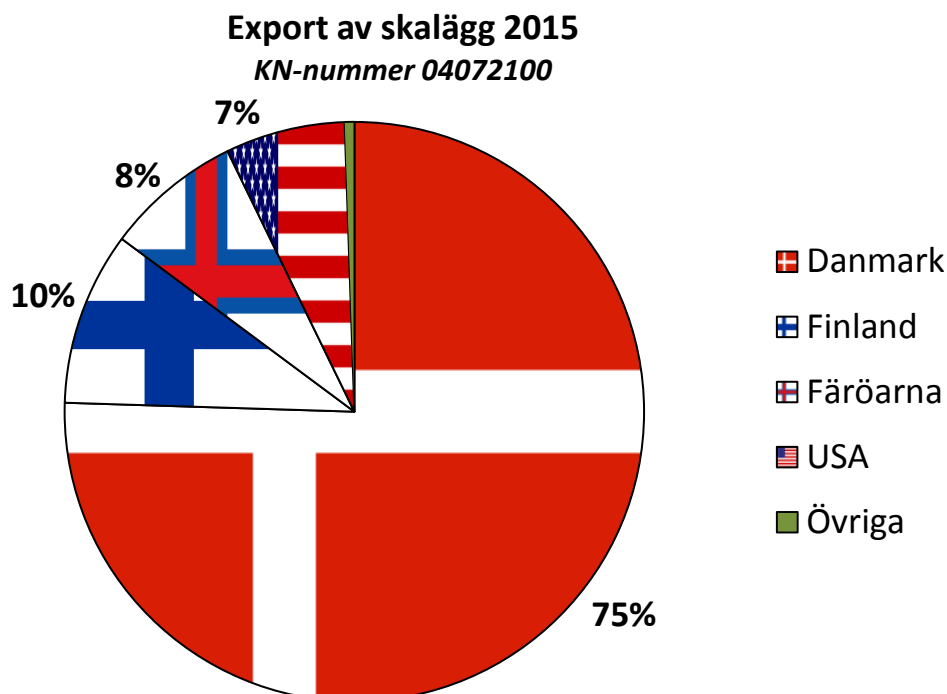
Tabellen visar exportflödet av ägg och äggprodukter som inte ingår i bearbetade livsmedel och här uttrycks exporten i produkternas verkliga vikt, det vill säga inte omräknad till skaläggsekvivalenter. De produkter som illustreras med gröna staplar i den föregående figuren finns alltså inte med alls i denna tabell.

KN-nr	Produkt	2012	2013	2014	2015	15/14
0407 21 00	Färska hönsägg	178	3 489	2 001	2 233	12%
0407 29 10	Färska ägg från andra tamfåglar	972	539	220	403	83%
0407 90 10	Konserverade/kokta tamfågelägg	2 905	1 018	1 713	2 265	32%
0408 11 80	Torkad äggula	387	337	544	547	1%
0408 19 81	Flytande äggula	114	256	83	250	201%
0408 91 80	Torkade helägg	786	605	439	839	91%
0408 99 80	Frysta/flytande helägg	107	684	268	164	-39%
3502 11 90	Torkat äggalbumin	349	462	383	394	3%

Källa: Jordbruksverket, SCB

1.17 Svensk export av skalägg landfördelad, ton produktvikt

Pajdiagrammet visar exporten av skalägg fördelad per land. Exporten av skalägg är liksom importen koncentrerad kring ett litet antal länder. Exporten av skalägg från Sverige går nästan uteslutande till nordiska länder, och till tre fjärdedelar till Danmark 2015, men förra året exporterades även 149 ton skalägg till USA. Totalt sett ökade skaläggsexporten 2015.

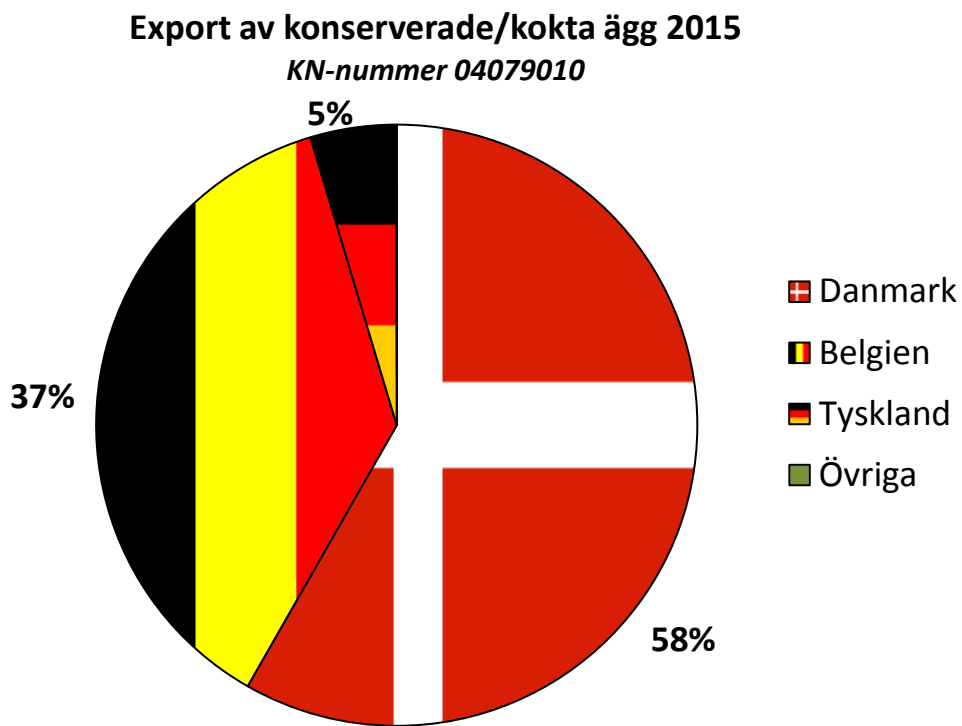


	2012	2013	2014	2015
Totalt	178	3 489	2 001	2 233
Danmark	0	2 975	1 793	1 685
Finland	0	7	13	216
Färöarna	151	139	157	170
USA	0	0	0	149
Övriga	27	367	38	12
<i>Norge</i>	24	9	30	8
<i>Nederländerna</i>	1	30	6	4
<i>Arabemiraten</i>	2	7	2	0
<i>Belgien</i>	0	15	0	0
<i>Tyskland</i>	0	306	0	0

Källa: SCB

1.18 Svensk export av konserverade/kokta ägg landfördelad, ton produktvikt

Exporten av konserverade/kokta ägg var kvantitetsmässigt mest betydelsefull i den svenska äggexporten 2015, och liksom för exporten av skalägg dominerar Danmark även här bland mottagarländerna.



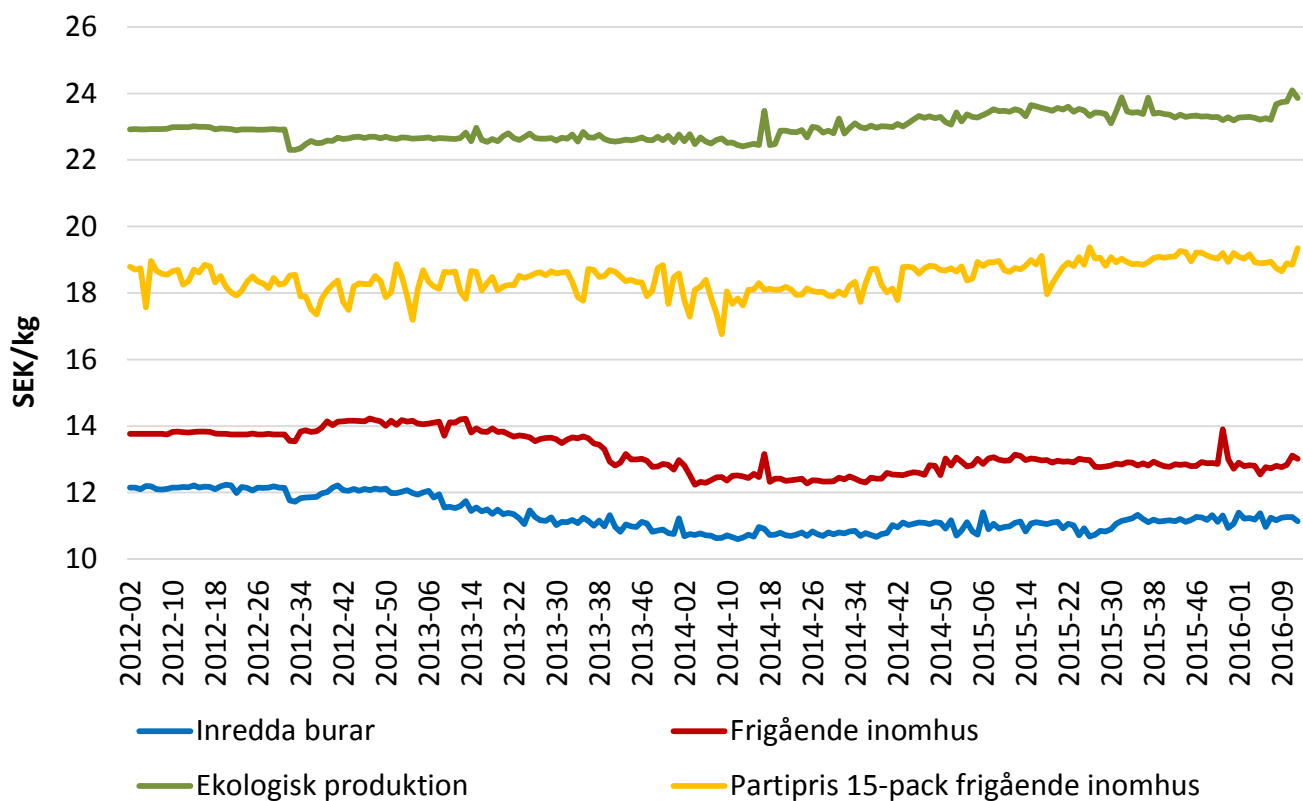
	2012	2013	2014	2015
Totalt	2 905	1 018	1 713	2 265
Danmark	2 761	919	1 336	1 319
Belgien	0	0	329	840
Tyskland	140	61	0	104
Övriga	4	38	48	1
<i>Finland</i>	0	0	48	1
<i>Nederländerna</i>	4	38	0	0

Källa: SCB

1.19 Avräkningspris och partipris ägg 2012-2016, kr/kg

Enligt EU-förordning ska representativa partipriser för ägg, det vill säga packeriernas priser vid försäljning till nästa led, samlas in i medlemsstaterna varje vecka. I Sverige dominerar äggproduktion i frigående system inomhus, och därför rapporteras svenska priser för ägg (i 15-pack) från just denna typ av produktion. EU-förordningen kompletteras med en svensk föreskrift som slår fast att alla packerier med en årlig invägning över 2 000 ton ska rapportera partipriser. Denna gräns har satts med hänsyn till att både en tillräcklig del av marknaden ska täckas in samtidigt som den administrativa bördan ska minimeras. Det var några år sedan Jordbruksverket senast såg över vilka packerier som omfattas av rapporteringskravet, i dagsläget är det troligtvis några fler än de som idag rapporterar som har en invägning över 2 000 ton. Jordbruksverket samlar i samband med partipriserna även in avräkningspriser, som dessutom används av Jordbruksverkets statistikenhet.

Figuren nedan visar prisutvecklingen 2012 till 2016 för både det representativa partipriset och för avräkningspriser i de tre största inhysningsformerna; ägg från frigående höns inomhus, ägg från inredd bur samt ägg från ekologisk produktion. Sett under perioden som helhet har priserna på ägg från höns i inredda burar samt ägg från frigående höns inomhus sjunkit medan priserna på ägg från ekologiska höns stigit och partipriserna stått ganska stilla. Tillförlitligheten i statistiken beror helt på kvaliteten på de inrapporterade priserna.



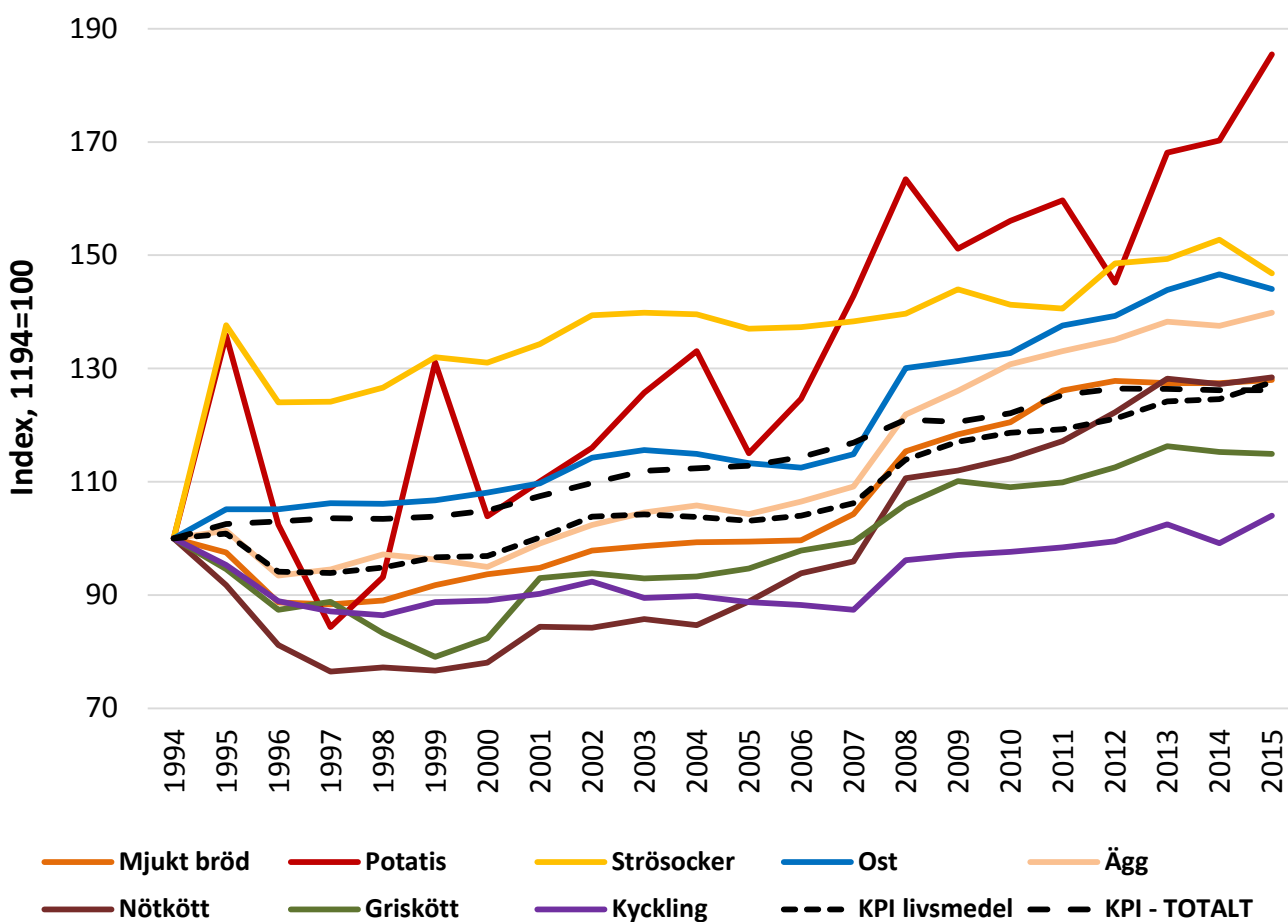
Källa: Jordbruksverket

1.20 Jämförelse av konsumentprisutvecklingen

I diagrammet nedan jämförs utvecklingen av konsumentprisindex för ett antal animalieprodukter med några andra baslivsmedel samt KPI livsmedel och KPI totalt. KPI totalt är samma sak som inflationen. Basåret 1994 har valts eftersom det hände mycket med livsmedelspriserna i samband med EU-inträdet.

Kurvan för konsumentpriserna på ägg visar att det sedan 2008 varit dyrare i dagens penningvärde att köpa ägg än det var basåret 1994. Kyckling har varit billigare jämfört med 1994 under hela perioden. Detsamma gäller även griskött där kurvan också ligger under kurvan för KPI totalt under hela perioden. Nötkött och mjukt bröd är i princip lika dyrt att köpa idag som det var 1994.

Potatis är det livsmedel i jämförelsen där priserna stigit mest i förhållande till inflationen, följt av strösocker, ost och ägg. Inget av priserna var lägre i absoluta tal 2015 än det var 1994, även om kyckling låg nära indexnivå 100 förra året.



Källa: Jordbruksverket

2 EU-marknaden för ägg

I detta kapitel beskrivs utvecklingen på EU:s äggmarknad övergripande. Vi har bara med ett axplock av den omfattande statistik som finns på EU-kommissionens hemsida, och kan rekommendera följande länk för er som varje månad vill hitta färsk marknadsbeskrivningar. Via länken finns även annan statistik och marknadsinformation, t.ex. prognoser: http://ec.europa.eu/agriculture/eggs/index_en.htm

2.1 Marknadsbalans och prognos för EU-28, 1 000 ton

Tabellen nedan är ett urklipp från EU-kommissionens historiska statistik samt prognos ett år framåt. Enligt denna prognos kommer produktionen att öka det kommande året. Även handeln ökar i båda riktningarna, liksom totalkonsumtionen. Konsumtionen per person och år ligger något under den svenska totalkonsumtionen på 13,5 kg 2014. Det vi kallar för förbrukning och som låg på 14,7 kg 2015 inkluderar även handeln med ägg i livsmedel, vilket varken EU-kommissionens siffror eller den svenska officiella konsumtionsberäkningen gör.

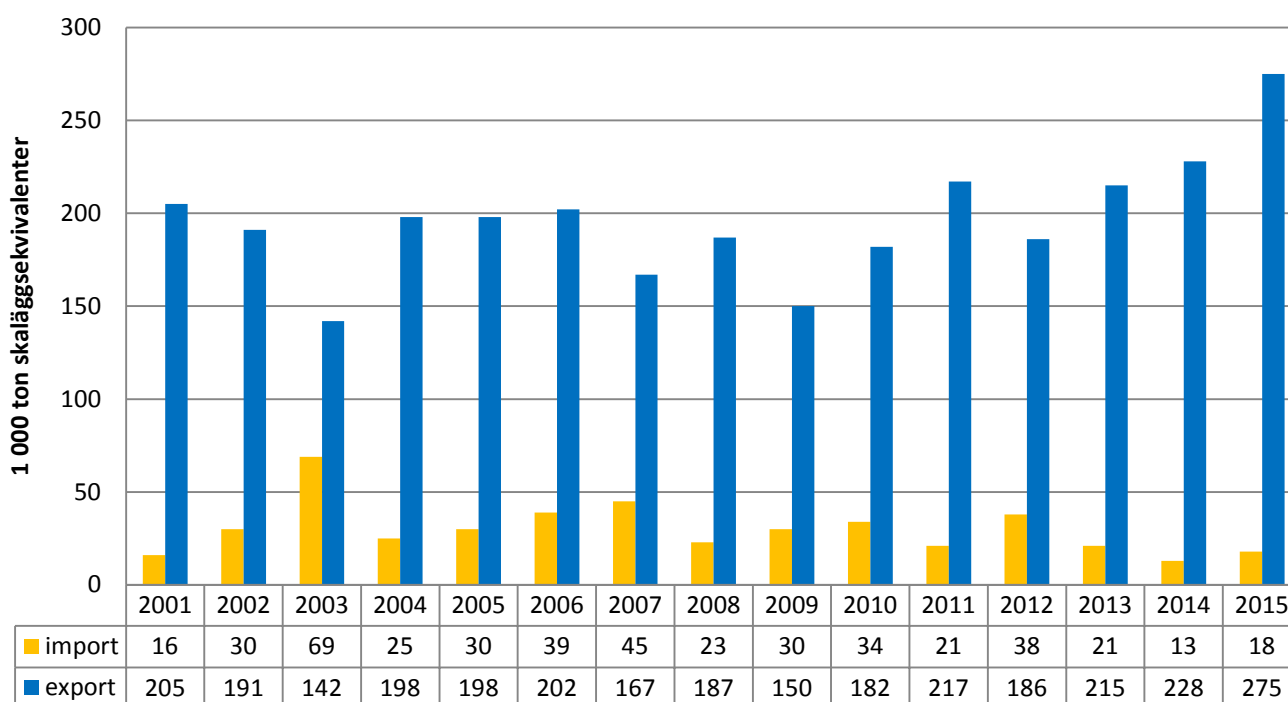
EU:s självförsörjningsgrad för ägg ligger något över hundra procent hela den period som visas i tabellen, vilket innebär att EU är nettoexportör av ägg och äggprodukter. En positiv handelsbalans på animaliesidan finns även för nötkött, griskött och fågelkött medan EU är nettoimportör av lammkött.

	2011	2012	2013	2014	2015e	2016f
Produktion	7 039	7 029	7 341	7 387	7 564	7 702
varav kläckägg	874	987	910	878	902	876
Import	23	40	22	16	20	24
Export	259	235	279	309	346	387
Totalkonsumtion inkl. kläckägg	6 803	6 834	7 084	7 094	7 238	7 339
Totalkonsumtion exkl. kläckägg	5 928	5 847	6 174	6 216	6 336	6 462
Befolkning, miljontal	499	498	504	506	508	509
Totalkonsumtion, kg/capita	11,9	11,7	12,2	12,3	12,5	12,7
Partipris, €/100 kg	115	162	129	128	129	
Självförsörjningsgrad	103 %	103 %	104 %	104 %	105 %	105 %

Källa: EU-kommissionen

2.2 EU:s handelsbalans för ägg 2001-2015 (exklusive kläckägg)

EU:s handelsbalans för ägg är tydligt positiv även om uppgångar i importen i kombination med nedgångar i exporten kan konstateras vissa år, bland annat 2003 och 2012. Den försämring av handelsbalansen som skedde 2012 kan kopplas till förbudet mot oinredda burar som trädde i kraft den 1 januari 2012. Detta skapade ett plötsligt omställningstryck på näringen i många länder där man, trots att det varit känt i många år att oinredda burar skulle förbjudas vid denna tidpunkt, fortfarande hade en stor andel oinredda värphönsburar i drift. Under inledningen av 2012 steg därför priserna på ägg kraftigt samtidigt som produktionen minskade en aning, vilket ledde till ökad import och ett minskat överskott för export. Under 2013 och 2014 har dock handelsbalansen åter förbättrats avsevärt och importen var under förra året endast drygt 6 procent av exportkvantiteten. Utbrottet av fågelinfluensa i USA förra året gav EU extra utrymme på världsmarknaden, eftersom den amerikanska marknaden och exporten begränsades till följd av sjukdomsutbrottet.



Källa: EU-kommissionen

2.3 EU:s importutveckling per land, ton skaläggsekvivalenter

EU-kommissionen listar ett dussintal länder på sin hemsida som har godkända anläggningar för export till EU av ägg och äggprodukter. Importen till EU av ägg och äggprodukter uppgick 2015 till 18 210 ton skaläggsekvivalenter, och dominerades av äggprodukter från Indien. En uppstickare i importen av ägg är Ukraina, som bara på ett år klättrat upp på andra plats. Detta kan bero på ett ambitiöst avtal mellan EU och Ukraina om liberalisering av handeln mellan parterna, för ägg och äggprodukter finns ett antal förmånskvoter. Emellertid visar importstatistiken för 2015 att importen inom dessa kvoter var mycket begränsad, vilket betyder att det mesta av importen från Ukraina kommer in till EU till full tull.

Importen av ägg till EU har åren före 2015 dominerats av beredningar av helägg följt av albumin, beredningar av äggula, kläckägg och slutligen färska ägg. För 2015 har EU-kommissionen emellertid inte publicerat någon statistik över fördelningen av importen på kategorier.

	2012	andel	2013	andel	2014	andel	2015	andel
Indien	3 658	9%	3 855	18%	5 606	42%	5 726	31%
Ukraina	0	0%	0	0%	163	1%	3 561	20%
Argentina	10 159	25%	5 835	28%	1 433	11%	3 232	18%
USA	15 179	38%	6 861	33%	3 930	29%	2 550	14%
Albanien	2 321	6%	387	2%	0	0%	1 554	9%
Schweiz	333	1%	355	2%	610	5%	583	3%
Övriga	8 394	21%	3 656	17%	1 661	12%	1 004	6%
Total EU-export	40 044		20 949		13 403		18 210	
Förändring f.g. år (%)	81%		-45%		-36%		34%	

Källa: EU-kommissionen

2.4 EU:s exportutveckling per land, ton skaläggsekvivalenter

Exporten av ägg från EU är som tidigare nämnts betydligt större än importen, exporten är dessutom spridd på betydligt fler länder än vad importen är. Ryssland har aldrig varit en av de större köparna av ägg och äggprodukter från EU, så det ryska importstoppet som trädde ikraft på bred front i augusti 2014 har inte påverkat EU:s äggexport i samma utsträckning som många andra branscher. De två enskilt största importländerna av ägg från EU är vanligtvis Japan och Schweiz, tillsammans med gruppen övriga länder. Under 2015 har dock USA seglat upp på andra plats bland mottagarna av ägg och äggprodukter från EU. USA lider fortfarande av obalanser på äggmarknaden efter det stora utbrottet av fågelinfluensa, och därför har exporten från EU till USA skjutit i höjden. EU-kommissionen bedömer dock att detta handelsflöde, som till störst del består av färska konsumtionsägg, kommer att mattas av ganska snart då den amerikanska produktionen nu är på god väg att återhämta sig.

Produktsammansättningen i exporten ser annorlunda ut än på importsidan. Albumin och kläckägg dominerar, med färska ägg på tredje plats och endast små exportvolymerna av beredningar av helägg och äggula. Men liksom för importen finns inte heller för exporten någon sådan statistik i EU-kommissionens marknadspresentationer för 2015, så kategorisammansättningen gäller snarare 2014.

	2012	andel (%)	2013	andel (%)	2014	andel (%)	2015	andel (%)
Japan	66 935	36%	64 522	30%	78 765	34%	73 486	26%
USA	180	0%	98	0%	3 020	1%	49 471	18%
Schweiz	41 888	23%	41 991	20%	39 379	17%	41 562	15%
Arabemiraten	1 676	1%	10 449	5%	8 118	4%	15 116	5%
Israel	1 060	1%	936	0%	3 491	2%	11 544	4%
Angola	17 110	9%	12 905	6%	16 077	7%	8 819	3%
Ursprung hemligt	2 634	1%	8 260	4%	3 325	1%	5 649	2%
Thailand	6 406	3%	5 913	3%	4 939	2%	5 147	2%
Hong Kong	409	0%	314	0%	2 379	1%	4 150	1%
Taiwan	4 624	2%	3 411	2%	3 445	2%	4 083	1%
Ryssland	5 982	3%	10 538	5%	7 659	3%	3 853	1%
Övriga	36 868	20%	55 299	26%	57 866	25%	59 809	21%
Total EU-export	185 772		214 636		228 463		282 689	
Förändring f.g. år (%)	-14%		16%		6%		24%	

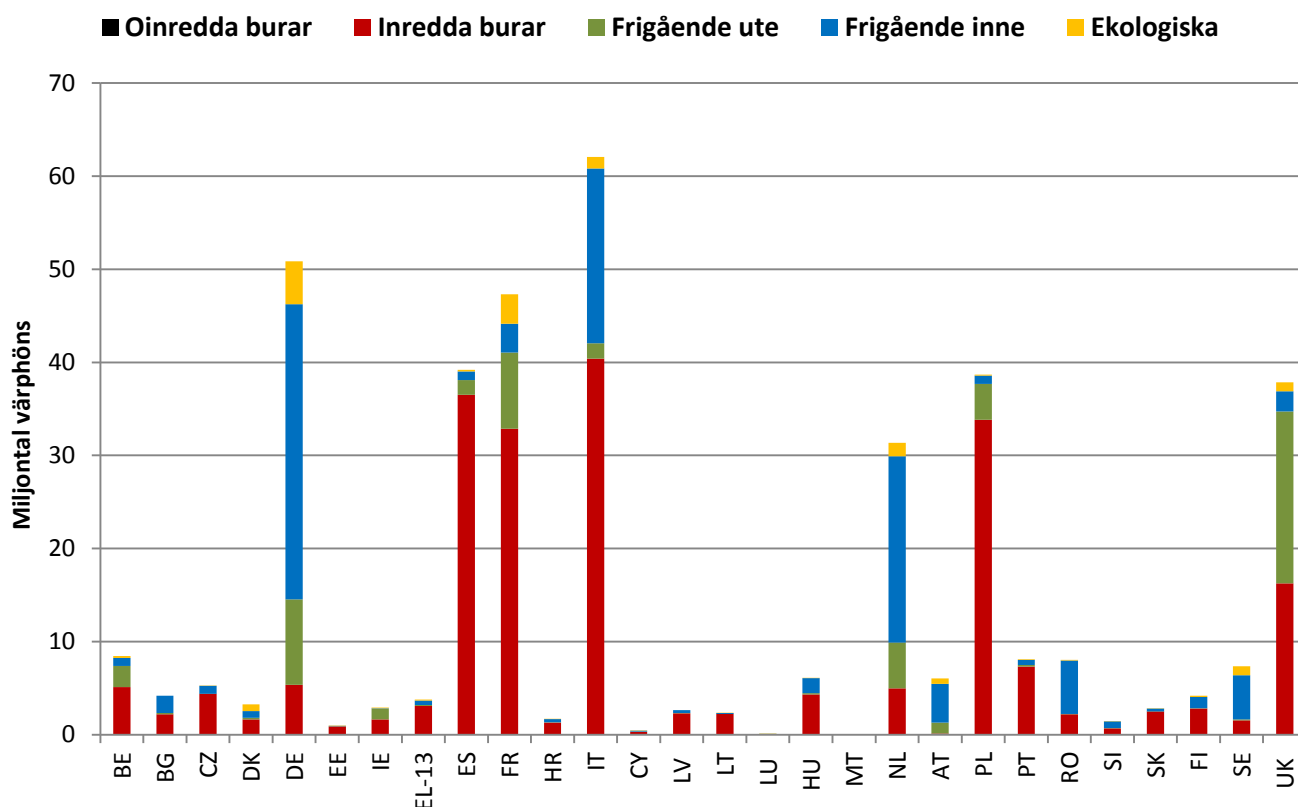
Källa: EU-kommissionen

2.5 Fördelning av värphöns per medlemsstat och produktionsmetod

Följande figurer visar fördelningen av värphönsen i EU på fem kategorier produktionssystem. Uppgifterna samlas in enligt EU:s förordning om handelsnormer och ska vara inskickade före den 1 april varje år. De senast publicerade uppgifterna avser 2014 enligt underlaget, men det är osäkert om alla medlemsstater rapporterar uppgifter för samma tidpunkt då register säkerligen hanteras på ett varierande sätt. För 2015 finns data för de 22 av 28 medlemsstater men då flera av de större producentländerna saknas görs ingen sammanställning av 2015 i denna rapport.

En slutsats av denna statistik är att det 2014 troligtvis inte fanns några värphöns kvar i oinredda burar. Greklands uppgifter avser 2013 eftersom de inte rapporterat 2014 ännu, och 2013 fanns knappt 23 000 värphöns fortfarande i oinredda burar i landet. Malta har inte rapporterat in några uppgifter på flera år. Kroatien, som hade en betydande andel oinredda burar då de blev EU-medlemmar den 1 juli 2013, har avvecklat samtliga dessa burar enligt den senaste rapporteringen. Som framgår av figuren dominerar alltså olika former av inredd bur i EU som helhet. I Sverige, Nederländerna och Tyskland dominerar äggproduktion i frigående system inomhus. I Storbritannien är produktionen av ägg från frigående höns utomhus störst.

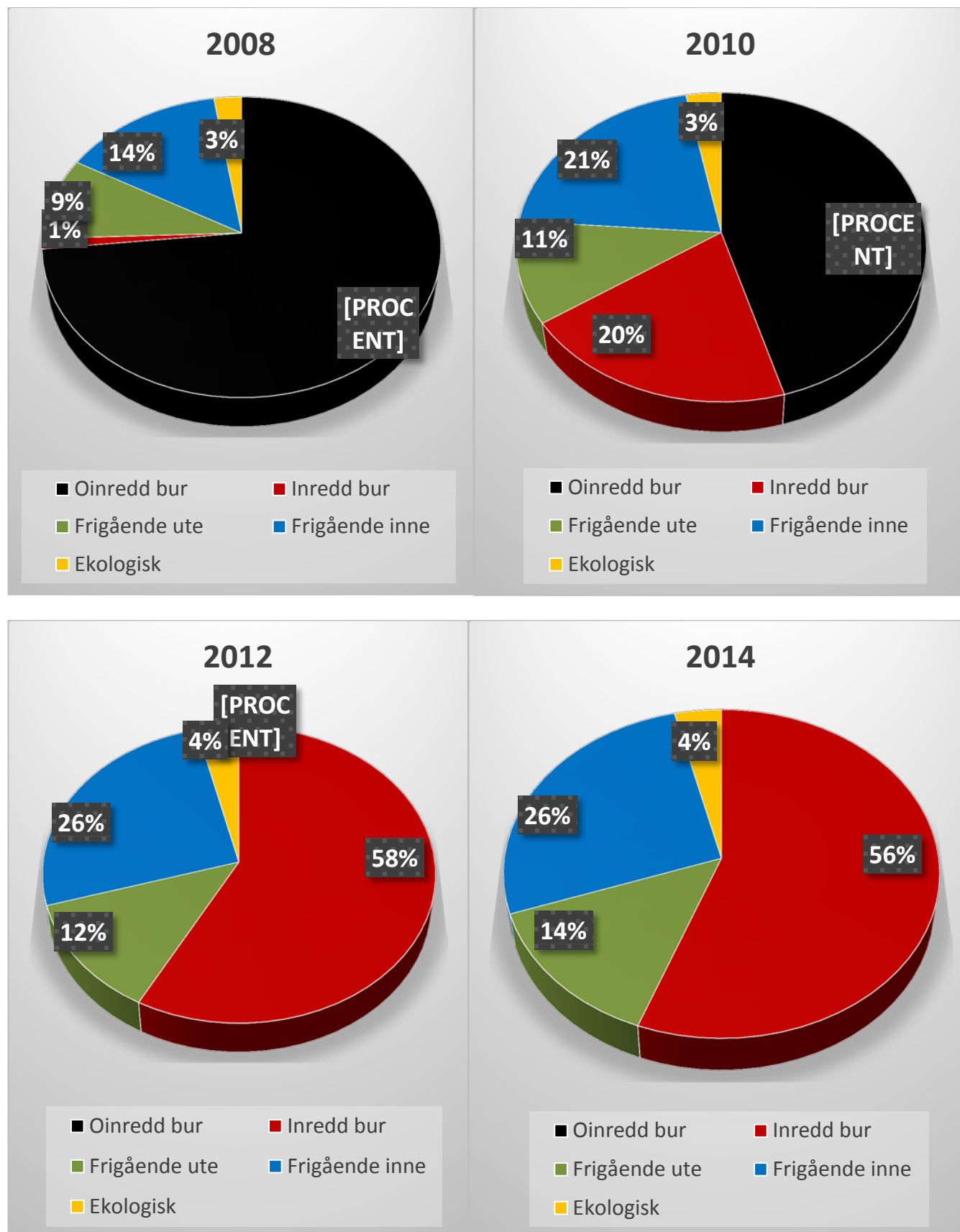
En annan slutsats är att de partipriser som samlas in veckovis i myndigheterna i respektive land bör avse äggproduktion i inredd bur i de allra flesta EU-länder, eftersom det är ägg från det representativa marknadssegmentet som ska rapporteras. Dock antyder den relativt låga prisnivån för Storbritannien att det inte är priser för ägg från frigående höns utomhus som rapporteras.



Källa: EU-kommissionen

	Oinredd bur	Inredd bur	Frigående ute	Frigående inne	Ekologisk
BE	0	5 114 473	2 265 741	869 130	193 053
BG	0	2 208 511	121 596	1 850 373	0
CZ	0	4 399 549	11 600	853 221	9 535
DK	0	1 646 012	165 461	716 609	731 770
DE	0	5 374 071	9 151 930	31 728 545	4 594 277
EE	0	906 182	27 940	39 727	31 030
IE	0	1 653 932	1 162 234	37 123	52 195
EL (Obs! 2013)	22 680	3 059 506	122 360	470 014	115 977
ES	0	36 520 344	1 576 707	932 104	152 458
FR	0	32 876 551	8 195 072	3 079 625	3 155 239
HR	0	1 308 829	30 141	357 791	150
IT	0	40 409 325	1 654 458	18 773 475	1 235 408
CY	0	305 560	46 413	75 614	6 293
LV	0	2 283 794	41 358	333 685	0
LT	0	2 246 235	840	81 984	4 480
LU	0	0	1 000	90 200	9 230
HU	0	4 335 079	119 060	1 636 473	39 470
MT					
NL	0	4 967 000	4 939 000	19 997 000	1 453 000
AT	0	129 942	1 181 396	4 162 500	580 049
PL	0	33 833 749	3 860 028	890 216	85 436
PT	0	7 316 716	160 916	577 107	45 671
RO	0	2 184 526	32 750	5 752 962	89 021
SI	0	687 100	16 240	744 656	6 429
SK	0	2 496 921	12 833	303 390	9 321
FI	0	2 813 402	24 842	1 202 257	166 337
SE	0	1 532 094	109 166	4 756 173	964 934
UK	0	16 255 288	18 462 791	2 165 617	969 254
EU-28	22 680	216 864 691	53 493 873	102 477 571	14 700 017
<i>Andel av totalen</i>	<i>0%</i>	<i>56%</i>	<i>14%</i>	<i>26%</i>	<i>4%</i>

Pajdiagrammen visar hur fördelningen i EU som helhet mellan de fem olika produktionssystemen utvecklats sedan 2008, med två års mellanrum. Utvecklingen i EU mot inredd bur i dominans är tydlig. Som jämförelse kan det konstateras att den svenska fördelningen enligt rapporteringen som gjordes 2016 var 65 procent frigående inne, 16 procent inredd bur, 16 procent ekologisk samt 3 procent frigående ute.



Källa: EU-kommissionen

2.6 Partipris ägg i Sverige och EU-länder, euro/100 kg

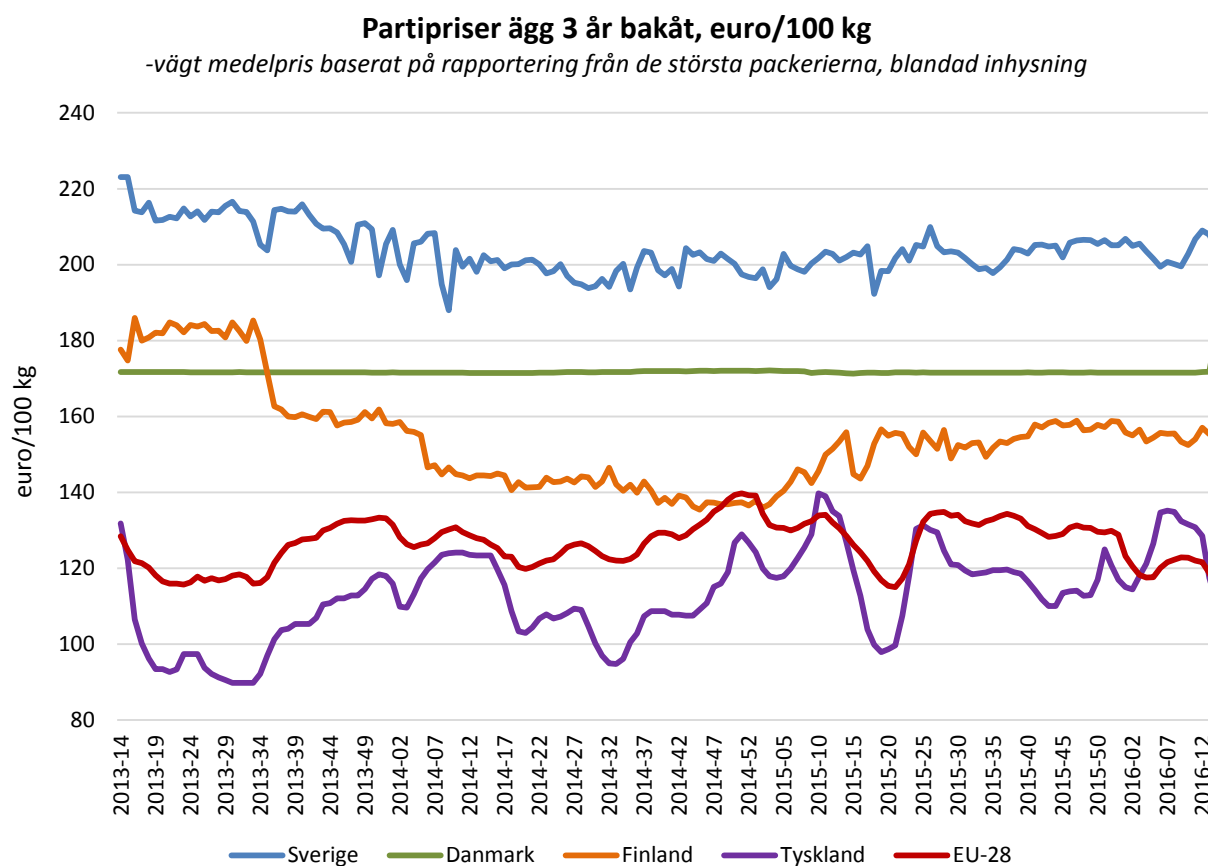
Enligt EU-förordning ska partipriser för ägg rapporteras till myndigheterna i respektive medlemsland varje vecka. För både kyckling och ägg är det slakteriernas respektive packeriernas försäljningspriser som ska rapporteras, till skillnad från nöt-, gris- och lammsektorerna där slakteriernas betalning till producenterna ska rapporteras.

Priserna för ägg i Sverige baseras på rapportering till Jordbruksverket från de packerier som väger in med än 2 000 ton per år. Denna gräns regleras i svensk föreskrift. Dessa priser rapporteras sedan vidare till Bryssel för att användas i EU-statistiken. Från Sverige rapporteras genomsnittspriser för ägg från frigående höns inomhus då detta är den mest utbredda produktionsformen i Sverige. Det flesta andra länder bör rapportera priser för ägg från höns i inredd bur då detta är den vanligaste produktionsformen i EU som helhet.

Nedanstående diagram plus några fler serier för ägg uppdateras varje vecka och läggs ut på Jordbruksverkets webbplats:

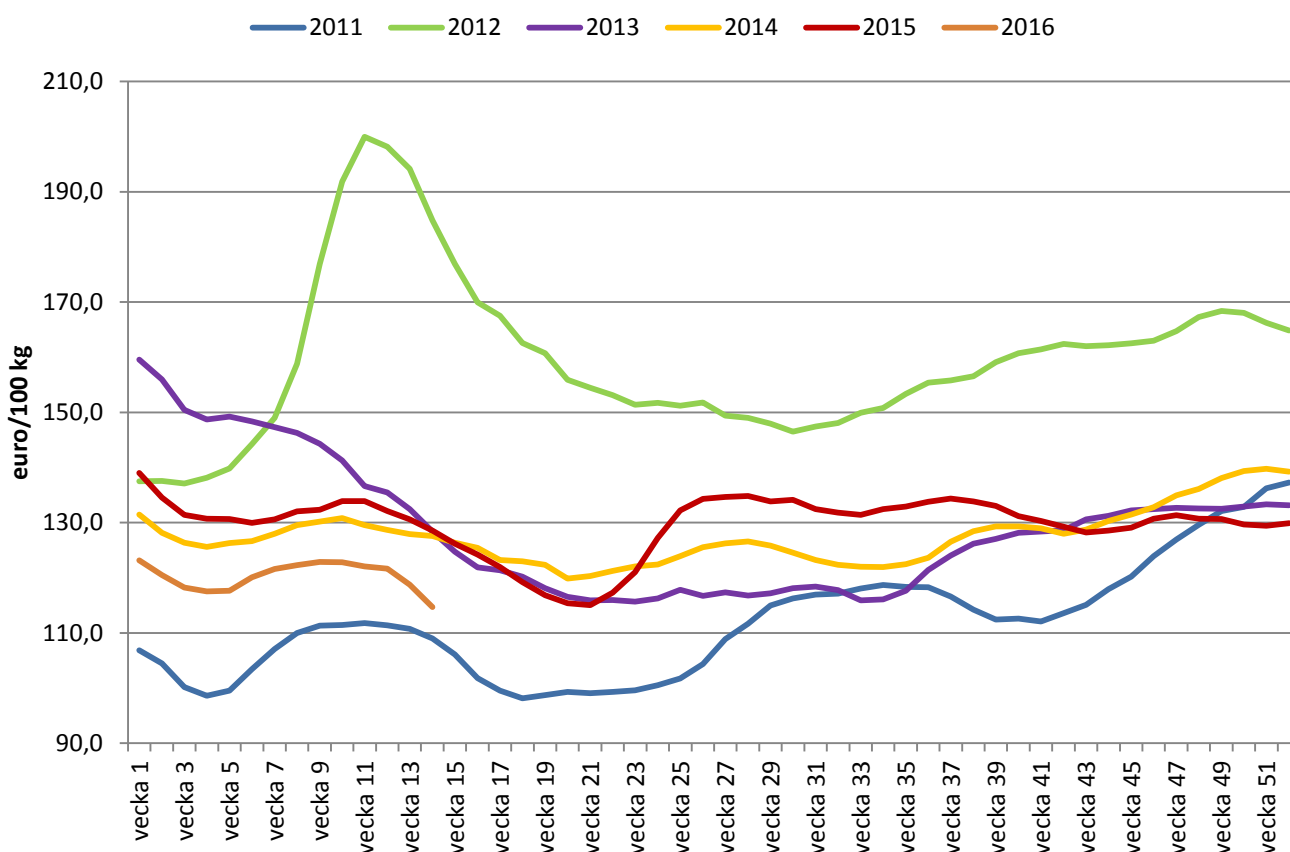
<http://www.jordbruksverket.se/amnesomraden/handel/kottmjolkochagg.4.7c4ce2e813deda4d30780002973.html>. Det går även att prenumerera på statistiken. Observera att valutakursens svängningar påverkar prisutvecklingen, i de prisdiagram som hänvisas till ovan finns valutakursen inlagd.

I figuren nedan jämförs de svenska partipriserna med de priser som registrerats i några av våra närmsta grannländer, då det är med dessa vi har störst handel med ägg. Jämförelsen visar en tydlig skillnad mellan nivåerna, där svenska priser för närvarande ligger drygt 40 procent högre än EU-snittet. En förklaring till den stora skillnaden kan givetvis vara generellt högre kostnader i svensk äggproduktion, men en annan betydande anledning är att rapporteringen görs för ägg från höns i inredd bur i de flesta medlemsländer. Ägg från inredd bur är något billigare att producera än ägg från de tre andra godkända produktionssystemen. Även valutakurseffekter påverkar förhållandet mellan priserna.



2.7 EU:s genomsnittliga partipriser på ägg 2011-2016

Figuren visar att äggpriserna 2016 inlett på en lägre nivå än åren närmast innan. Man får gå tillbaka till 2011 i denna jämförelse för att hitta lägre äggpriser i EU som genomsnitt. De låga priserna i EU för närvarande beror i stora drag på konkurrensfaktorer samt god tillgång på ägg inom EU. Den kraftiga prishausse som skedde 2012 var en följd av omställningen från oinredda burar till godkända produktionssystem, då förstnämnda system förbjöds från den 1 januari 2012. Även osäkerhet inför framtiden och hur stor produktionens skulle bli efter genomförd omställning påverkade priset, det var alltså inte bara tillgång och efterfrågan som ledde till pristoppen utan psykologiska faktorer spelade in.



Källa: EU-kommissionen

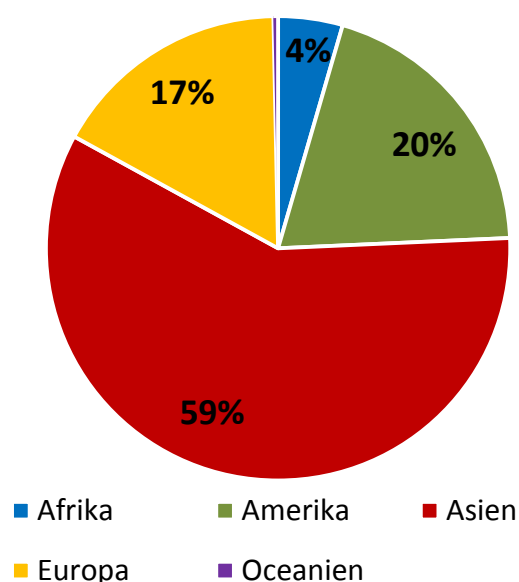
3 Världsmarknaden för ägg

I detta kapitel beskrivs utvecklingen på världsmarknaden för ägg övergripande. För övriga större animalieprodukter tar OECD fram en betydande mängd statistik för den globala utvecklingen som man bygger sina prognoser på. För ägg görs tyvärr inga sådana beräkningar av OECD. I detta kapitel är därför FAO källa till figurerna och data finns till och med 2013.

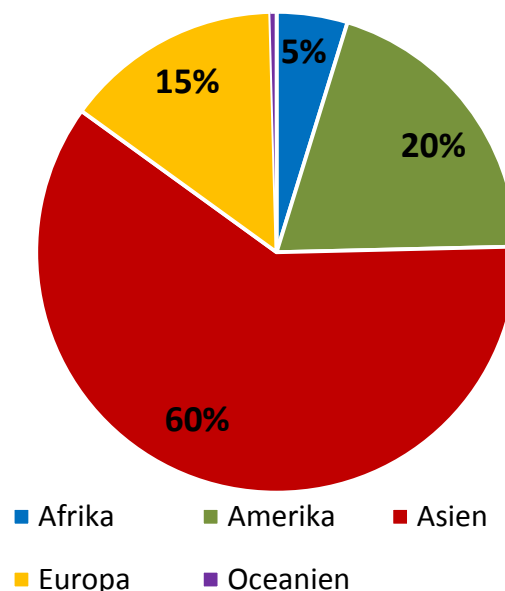
3.1 Den globala äggproduktionen fördelat på världsdelar, antal hönsägg

Den globala produktionen av ägg räknat i antal ägg är störst i Asien, följt av den amerikanska kontinenten och Europa. Världsproduktionen steg med hela 23 procent mellan åren 2004 och 2013, med ökning i alla världsdelar.

Antal globalt producerade hönsägg 2004



Antal globalt producerade hönsägg 2013



(Antal hönsägg)	Antal hönsägg 2004		Antal hönsägg 2013	
Afrika	46 882 646		Afrika	61 273 637
Amerika	207 032 754		Amerika	255 057 817
Asien	613 233 113		Asien	775 128 369
Europa	174 473 725		Europa	187 620 679
Oceanien	3 461 701		Oceanien	5 368 512
Världen	1 045 083 939		Världen	1 284 449 014

Källa: FAO

3.2 Länder där äggproduktionen ökar mest, 1 000 ton

Inga länder från EU finns med på tio-i-topp listan över länder där äggproduktionen ökade mest mellan åren 2010 och 2013. Den största procentuella ökningen skedde i Ukraina, ett land som nyligen ökat sin export av bland annat ägg till EU och som idag har förmånliga handelsavtal för olika livsmedel med EU. Den största produktionsökningen i absoluta tal skedde i Kina. De flesta länder på listan finns just i Asien, följt av länder på den amerikanska kontinenten.

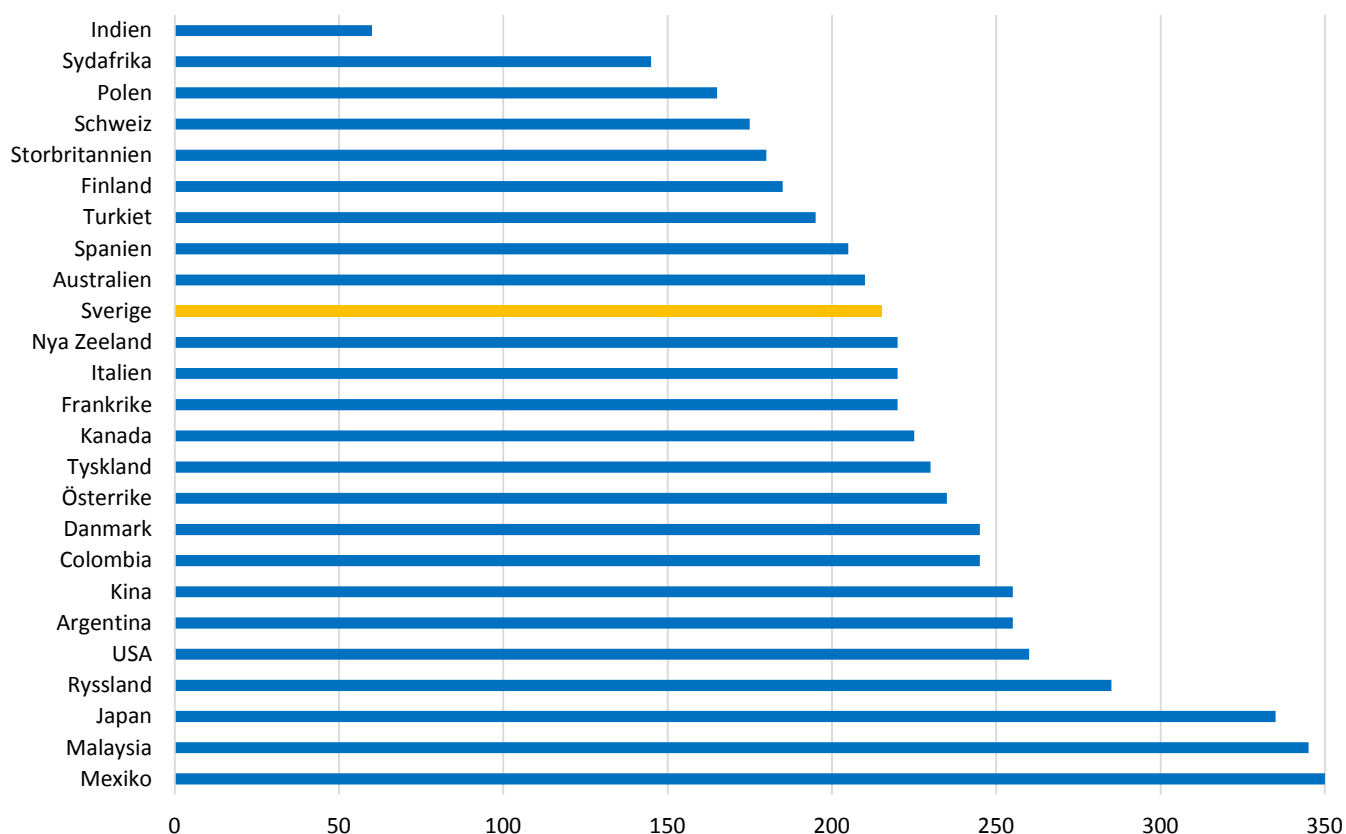
(1 000 ton)	2000	2013	ökning, vikt	ökning, %
Kina	18 912	24 788	5 876	31%
Indien	2 035	3 835	1 800	88%
Mexiko	1 788	2 562	774	43%
Brasilien	1 509	2 172	663	44%
USA	4 998	5 636	638	13%
Ukraina	497	1 121	624	126%
Indonesien	642	1 244	602	94%
Ryssland	1 895	2 284	389	21%
Pakistan	344	649	305	89%
Colombia	386	668	282	73%
Samtliga tio länder	33 006	44 959	11 953	36%
Världen	51 046	68 262	17 216	34%

Källa: FAO via Svenska Ägg

3.3 Konsumtion av ägg i världen, antal ägg per person och år

I diagrammet visas konsumtionen av antal ägg per person och år i ett urval länder världen över (siffrorna är ungefärliga). Indien, som är ett land med en betydande export av äggproduktioner till bland annat EU, har en förhållandevis liten äggkonsumtion med enbart cirka 60 ägg per person och år – vilket också är lägst av länderna i jämförelsen. Mexiko har den högsta äggkonsumtionen i denna jämförelse med 350 ägg per person och år och Sverige ligger någonstans i mitten med omkring 215 ägg per person och år.

Konsumtion, antal ägg per person och år (cirka)

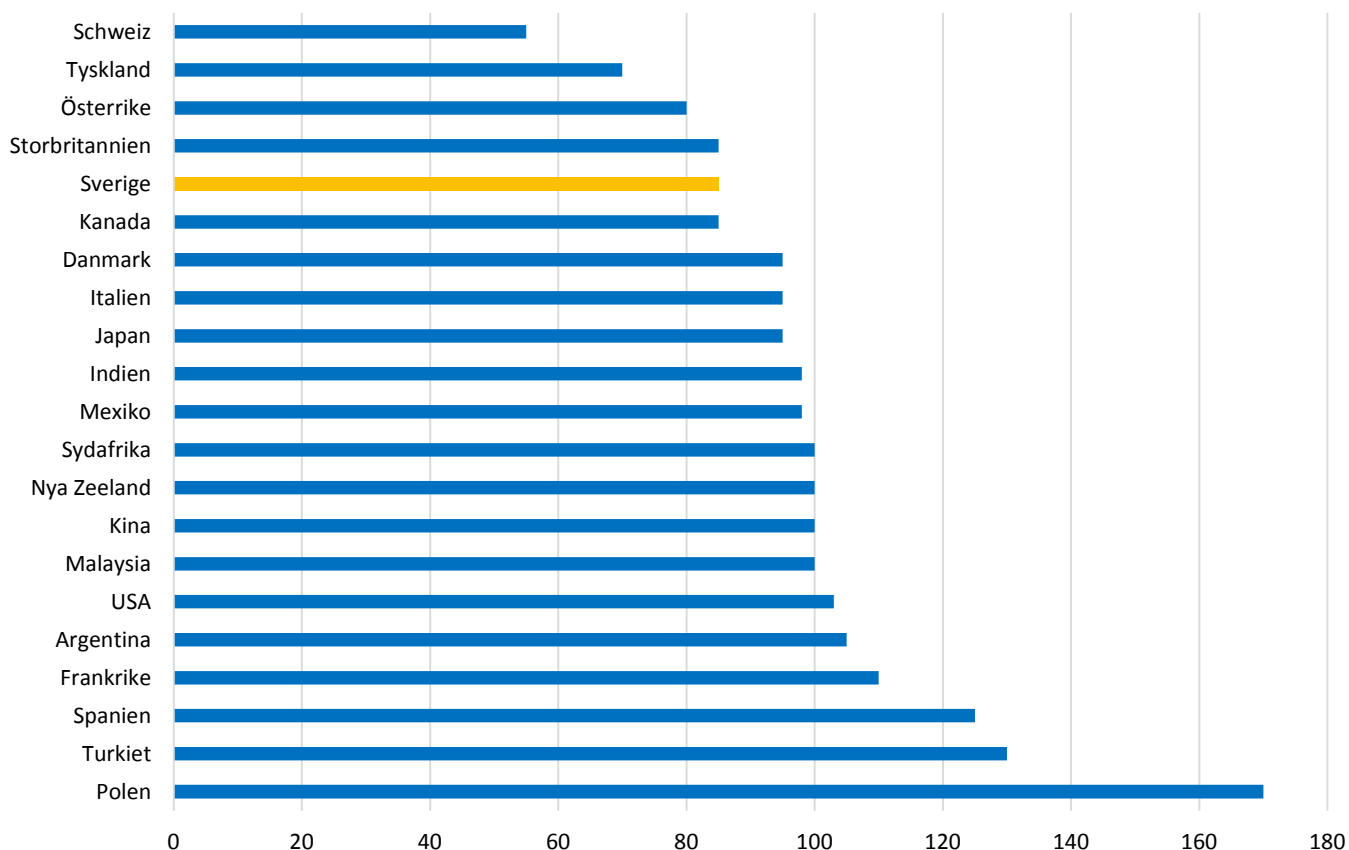


Källa: IEC via Svenska Ägg

3.4 Självförsörjningsgrad för ägg i världen, procent

Diagrammet över självförsörjningsgraden för ägg i ett urval länder världen över visar att många av länderna i jämförelsen ligger kring 100 procent, och alltså har en hyfsad nettobalans mellan tillgång och efterfrågan i landet. Sen sker givetvis i de flesta fall en handel med andra länder även om man har en självförsörjningsgrad på 100 procent, för att trygga utbudet av olika produkter samt även exportera de produkter där man är konkurrenskraftig eller har ett överskott.

Självförsörjningsgrad ägg, procent (cirka)



Källa: IEC via Svenska Ägg